



กรมชลประทาน

# สถานการณ์ และการบริหารจัดการน้ำ

## ฤดูฝน ปี 2569

27 พฤษภาคม 2569

ศูนย์ปฏิบัติการน้ำอัจฉริยะ (SWOC)

สำนักบริหารจัดการน้ำและอุทกวิทยา กรมชลประทาน





# 1

## สภาพภูมิอากาศ และปริมาณฝน

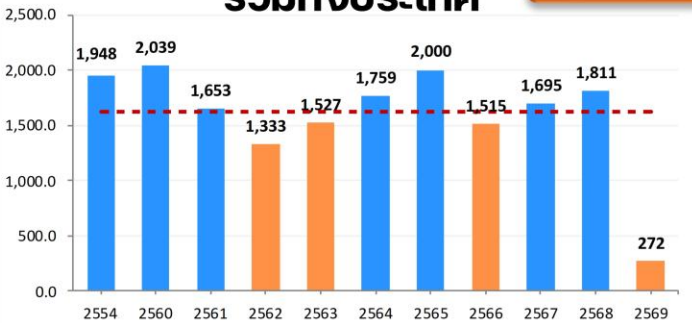


# ปริมาณฝนสะสม (1 ม.ค. - 24 พ.ค. 2569)

ฝนสะสมต่ำกว่าค่าปกติ **-19%**

## รวมทั้งประเทศ

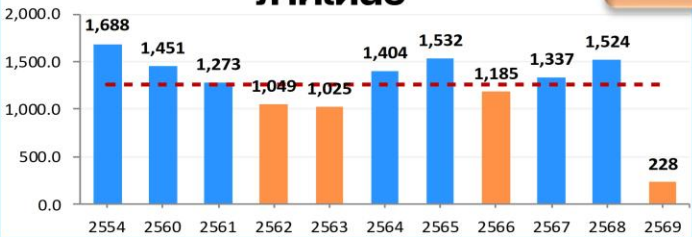
ค่าเฉลี่ยทั้งปี 1,622 มม.



ปี	2569	2568
ฝน	272.0	406.9
ค่าเฉลี่ย	334.6	334.6
ผลต่าง	-62.6	+72.3
%	-19%	+22%

## ภาคเหนือ

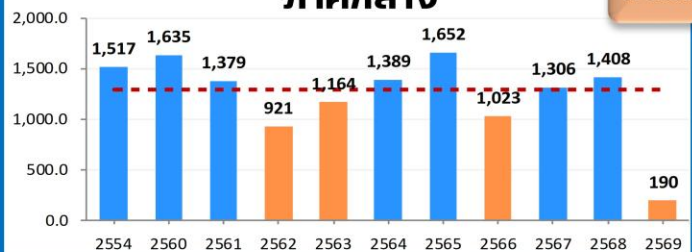
ค่าเฉลี่ยทั้งปี 1,253.8 มม.



ปี	2569	2568
ฝน	227.7	313.7
ค่าเฉลี่ย	254.5	254.5
ผลต่าง	-26.8	+59.2
%	-11%	+23%

## ภาคกลาง

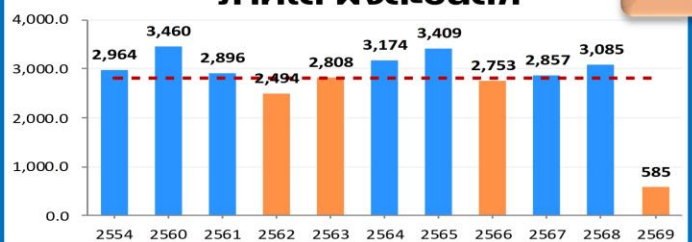
ค่าเฉลี่ยทั้งปี 1,292.3 มม.



ปี	2569	2568
ฝน	190.3	364.8
ค่าเฉลี่ย	268.0	268.0
ผลต่าง	-77.7	+96.8
%	-29%	+36%

## ภาคใต้ฝั่งตะวันตก

ค่าเฉลี่ยทั้งปี 2,816.9 มม.

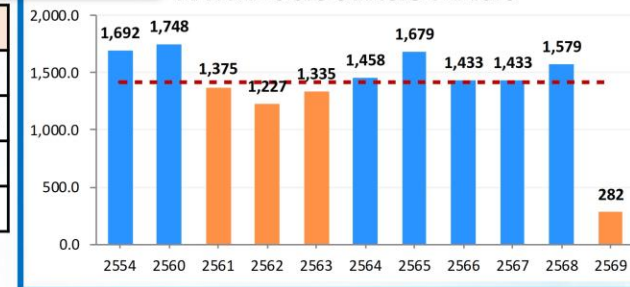


ปี	2569	2568
ฝน	584.9	760.0
ค่าเฉลี่ย	567.2	567.2
ผลต่าง	+17.7	+192.8
%	+3%	+34%

ค่าเฉลี่ยทั้งปี 1,421.1 มม.

ปี	2569	2568
ฝน	282.2	296.7
ค่าเฉลี่ย	292.0	292.0
ผลต่าง	-9.8	+4.7
%	-3%	+2%

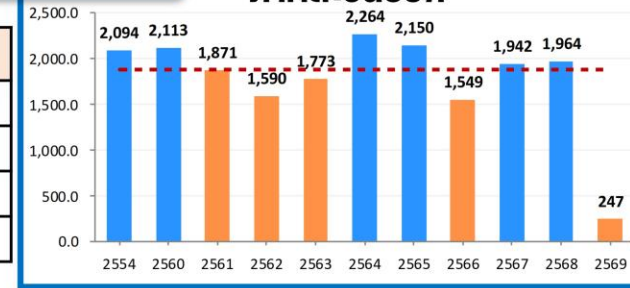
## ภาคตะวันออกเฉียงเหนือ



ค่าเฉลี่ยทั้งปี 1,884.5 มม.

ปี	2569	2568
ฝน	246.5	436.3
ค่าเฉลี่ย	372.8	372.8
ผลต่าง	-126.3	+63.5
%	-34%	+17%

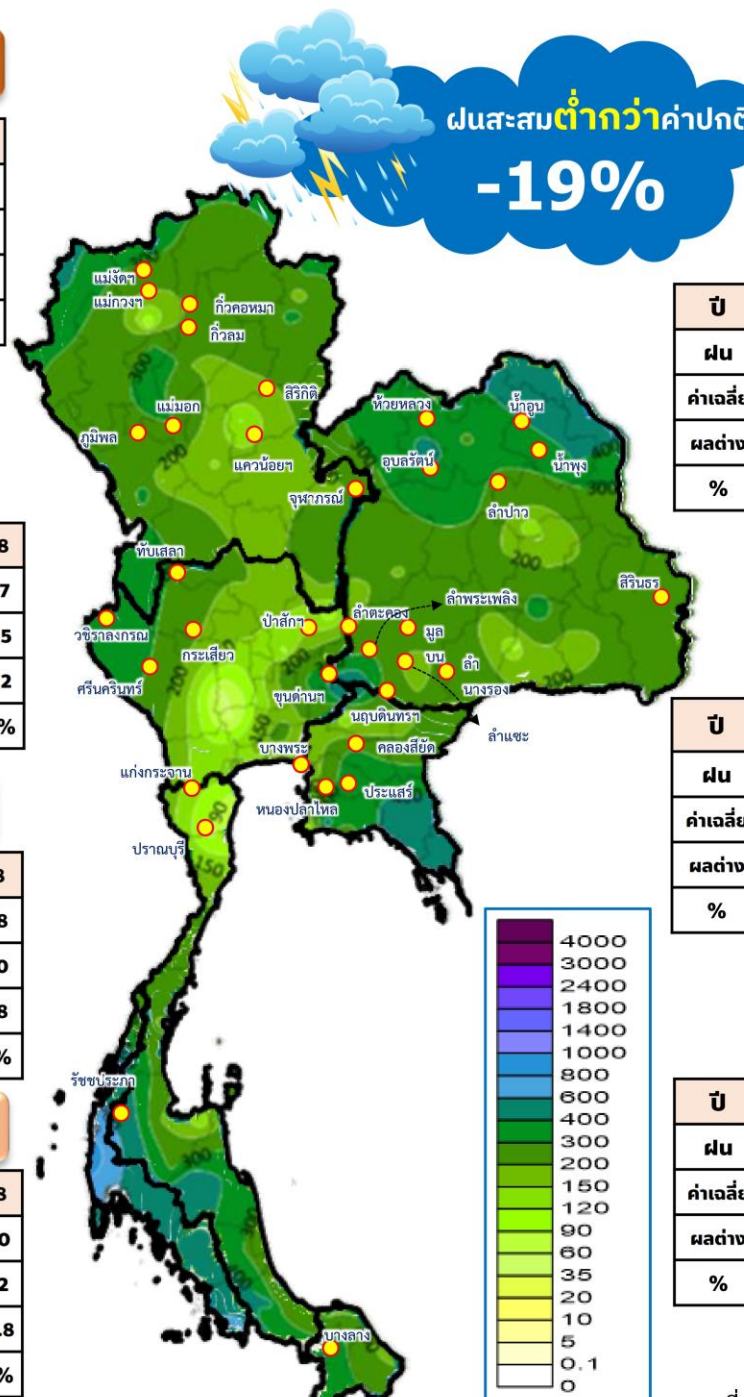
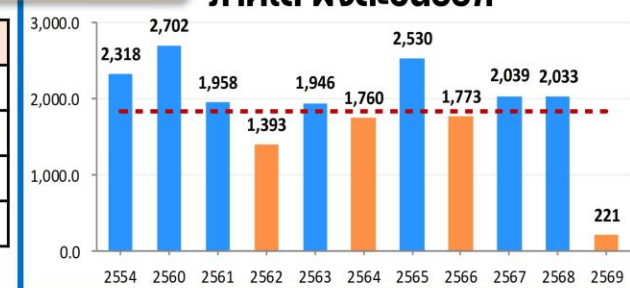
## ภาคตะวันออก

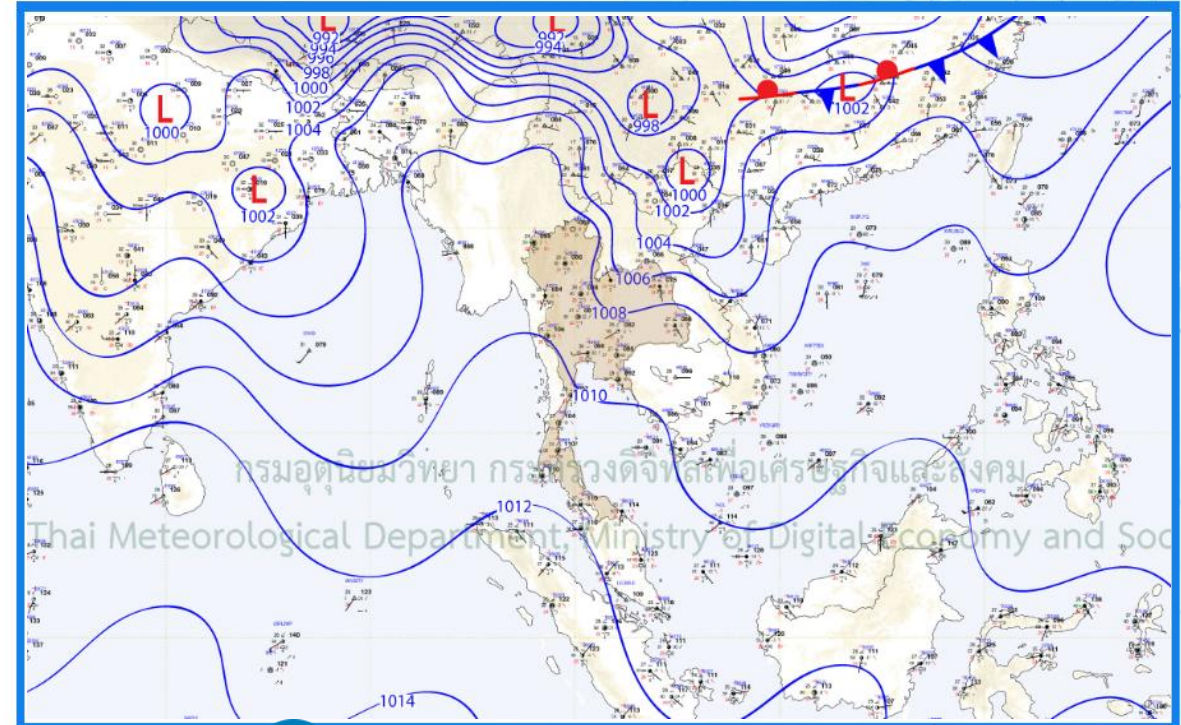
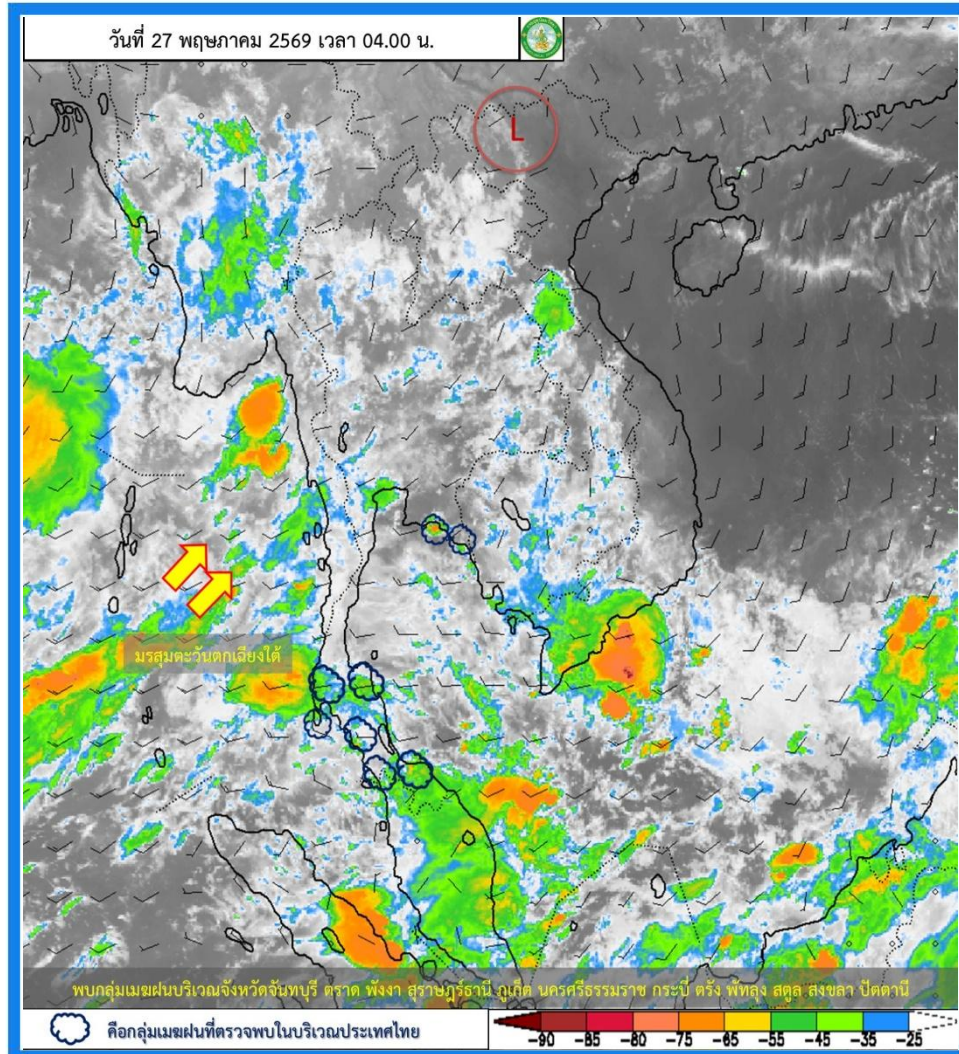


ค่าเฉลี่ยทั้งปี 1,830.3 มม.

ปี	2569	2568
ฝน	220.9	507.1
ค่าเฉลี่ย	409.5	409.5
ผลต่าง	-188.6	+97.6
%	-46%	+24%

## ภาคใต้ฝั่งตะวันออก





พยากรณ์อากาศ 24 ชั่วโมงข้างหน้า

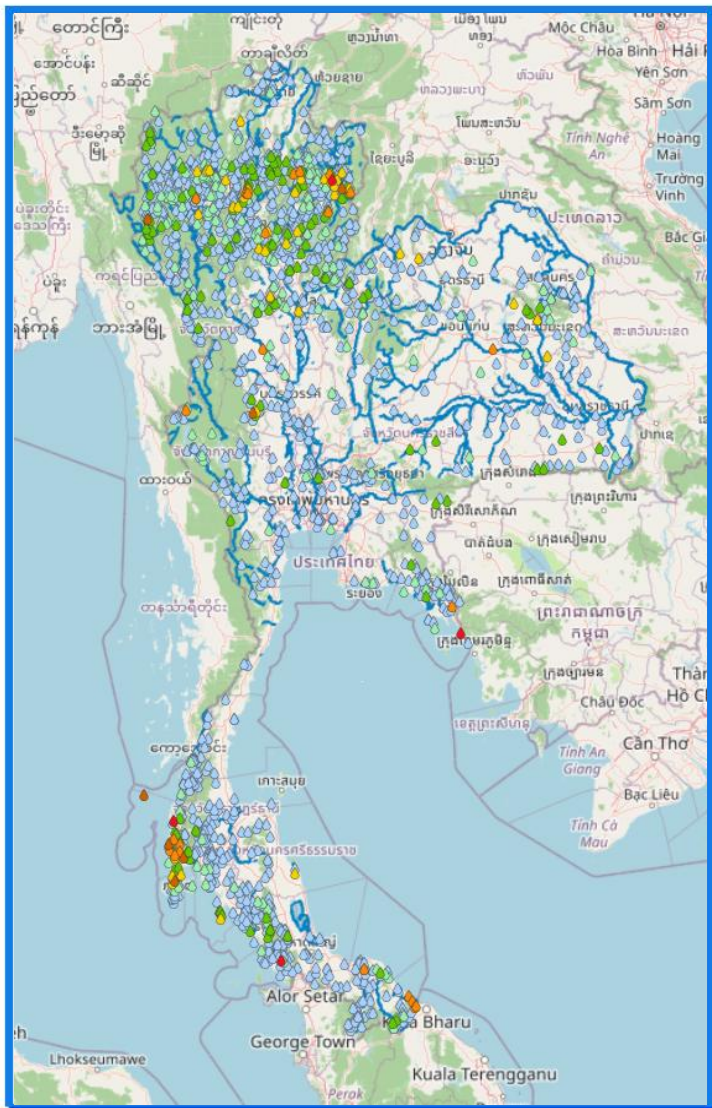
มรสุมตะวันตกเฉียงใต้กำลังปานกลางพัดปกคลุมทะเลอันดามัน ประเทศไทย และอ่าวไทย ส่งผลให้ประเทศไทยมีฝนฟ้าคะนอง และมีฝนตกหนักบางแห่งบริเวณภาคใต้ฝั่งตะวันตก สำหรับคลื่นลมบริเวณทะเลอันดามันและอ่าวไทยมีกำลังปานกลาง โดยทะเลอันดามันตอนบนมีคลื่นสูงประมาณ 2 เมตร ส่วนทะเลอันดามันตอนล่างและอ่าวไทยตอนบนมีคลื่นสูง 1 - 2 เมตร





# ปริมาณฝน 24 ชั่วโมงย้อนหลัง

วันที่ 26 – 27 พฤษภาคม 2569



สถานี	ตำบล อำเภอ จังหวัด	เวลา	ฝนสะสม (มม.)
อบต.ไม้รูด	ต.ไม้รูด อ.คลองใหญ่ จ.ตราด	05:00 น.	122.4
บ้านนายสุริยะ หมู่ 4	ต.บางวัน อ.กระบุรี จ.พังงา	05:50 น.	119.2
บ้านชอย 8	ต.ควนกาหลง อ.ควนกาหลง จ.สตูล	04:00 น.	94.5
ศาลาชุมชน หมู่ 2 บ้านร้องดอง	ต.ม่วงตึ๊ด อ.ภูเพียง จ.น่าน	05:50 น.	94.4
ตะกั่วป่า	ต.ตึกตึก อ.ตะกั่วป่า จ.พังงา	04:00 น.	89.4
บ้านหมากปรก	ต.ไม้ขาว อ.ถลาง จ.ภูเก็ต	04:00 น.	87.5
วัดพระธาตุจอมมอญบ้านพะมะลอ	ต.บ้านกาศ อ.แม่สะเรียง จ.แม่ฮ่องสอน	05:50 น.	87.1
บ้านหนองจอก(ภูเหม็นกลาง)	ต.ห้วยคด อ.ห้วยคด จ.อุทัยธานี	04:00 น.	86
อุทยานแห่งชาติ หมู่เกาะสุรินทร์เหนือ (อบต.บางม่วง)	ต.เกาะพระทอง อ.กระบุรี จ.พังงา	05:50 น.	76.8
บ้านก๊วกอก	ต.น้ำปาย อ.แม่จริม จ.น่าน	04:00 น.	76.5

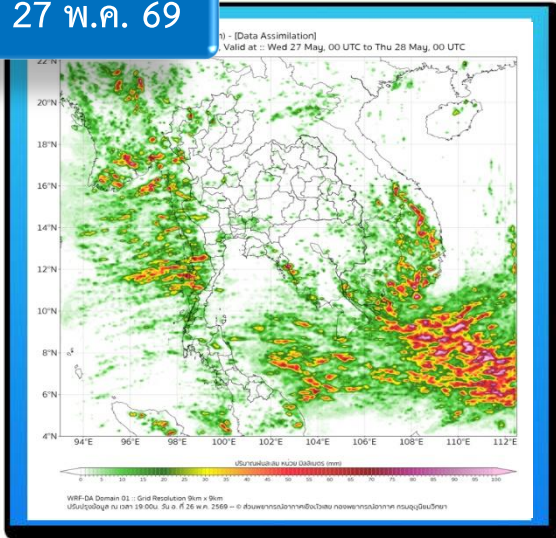
>0-10	>10-20	>20-35	>35-50	>50-70	>70-90	>90
ฝนเล็กน้อย ฝนน้อย	ฝนปานกลาง		ฝนหนัก		ฝนหนักมาก	ฝนมาก



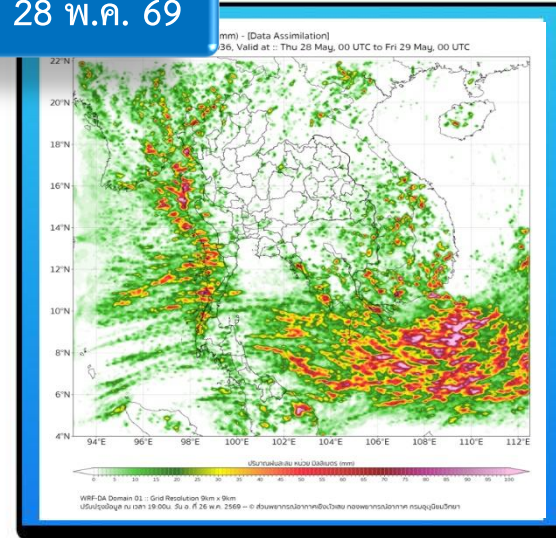


# พยากรณ์ฝนสะสม จากแบบจำลอง WRF

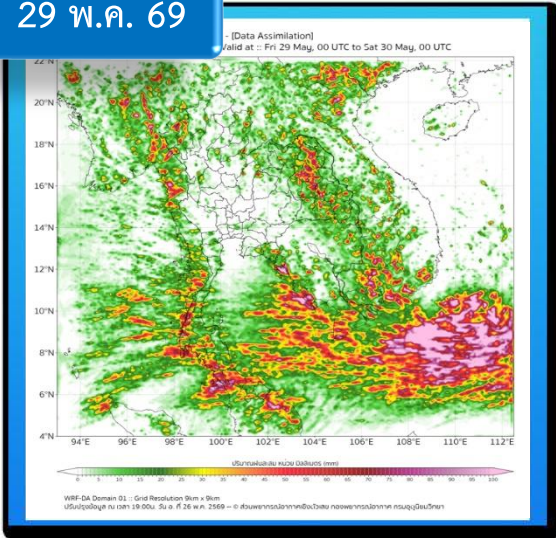
27 พ.ค. 69



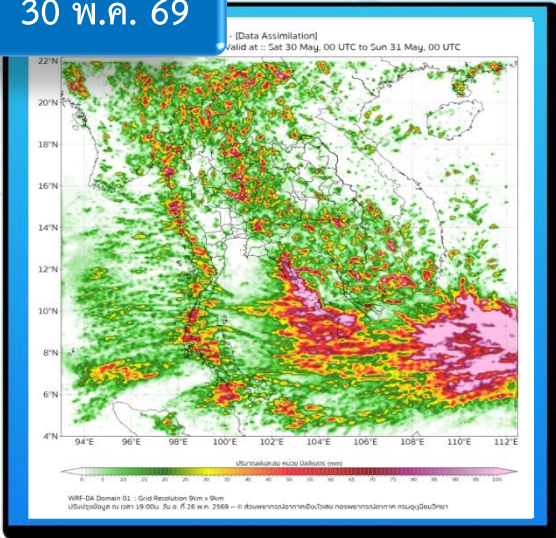
28 พ.ค. 69



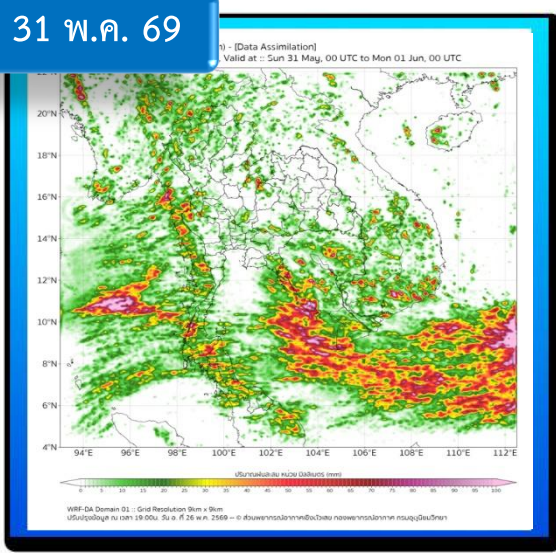
29 พ.ค. 69



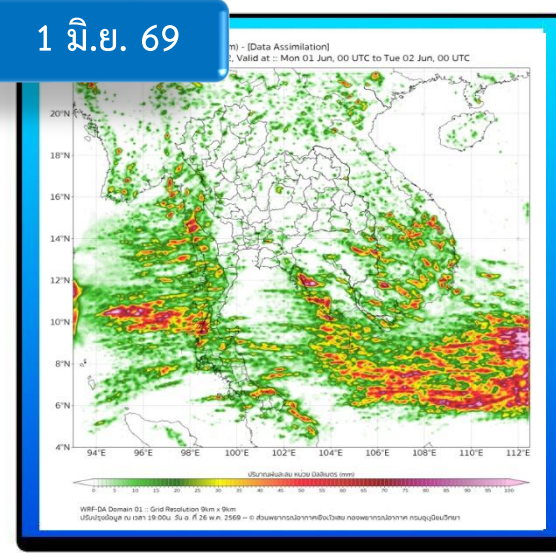
30 พ.ค. 69



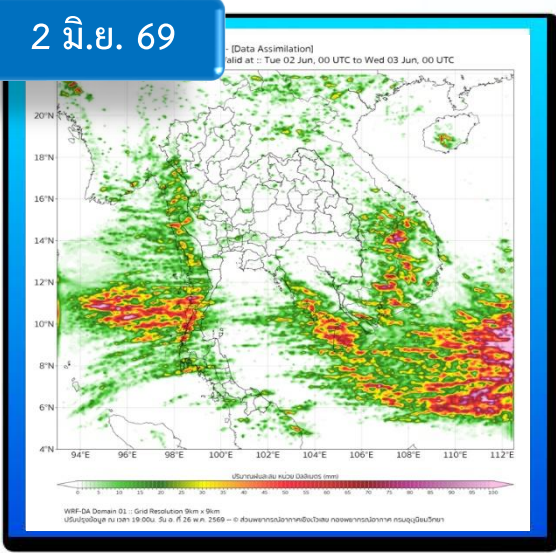
31 พ.ค. 69



1 มิ.ย. 69



2 มิ.ย. 69

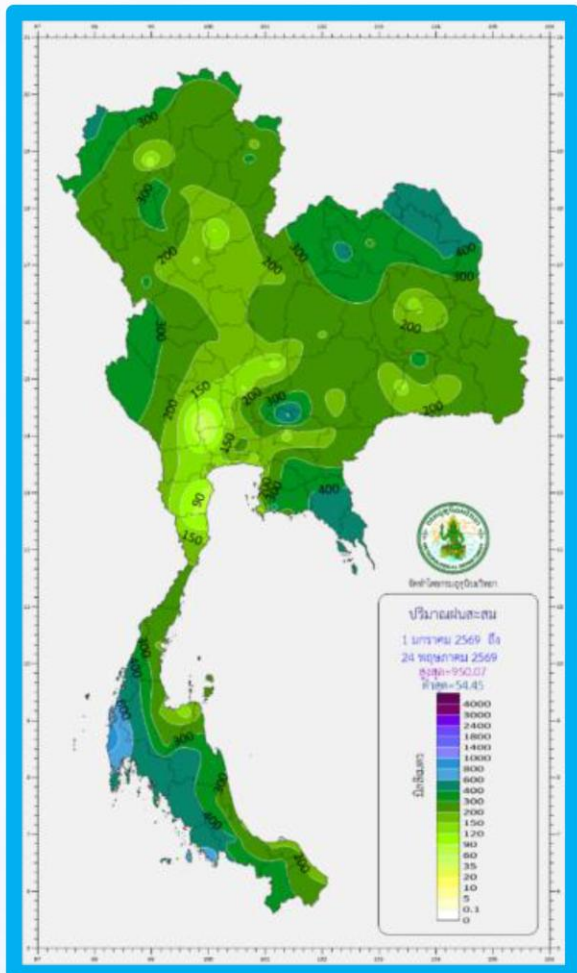


ช่วงวันที่ 27 พ.ค. 69 ประเทศไทยมีฝนลดลงแต่ยังคงมีฝนตกหนักบางแห่งบริเวณภาคตะวันออก และภาคใต้ เนื่องจากมรสุมตะวันตกเฉียงใต้กำลังปานกลางพัดปกคลุมทะเลอันดามัน ประเทศไทย และอ่าวไทย

ช่วงวันที่ 28 พ.ค. - 2 มิ.ย. 69 ประเทศไทยจะมีฝนเพิ่มขึ้นและมีฝนตกหนักบางแห่ง โดยภาคตะวันออก และภาคใต้ฝั่งตะวันตกจะมีฝนตกหนักถึงหนักมากบางพื้นที่ เนื่องจากร่องมรสุมพาดผ่านภาคกลาง ภาคตะวันออกเฉียงเหนือตอนล่าง และภาคตะวันออก ประกอบกับมรสุมตะวันตกเฉียงใต้ที่พัดปกคลุมทะเลอันดามัน ประเทศไทย และอ่าวไทยจะมีกำลังค่อนข้างแรง

# ปริมาณฝนสะสมปี 2569

## ปริมาณฝนรวม



ปริมาณฝนปี 2569 ตั้งแต่ 1 ม.ค. - 24 พ.ค. 69

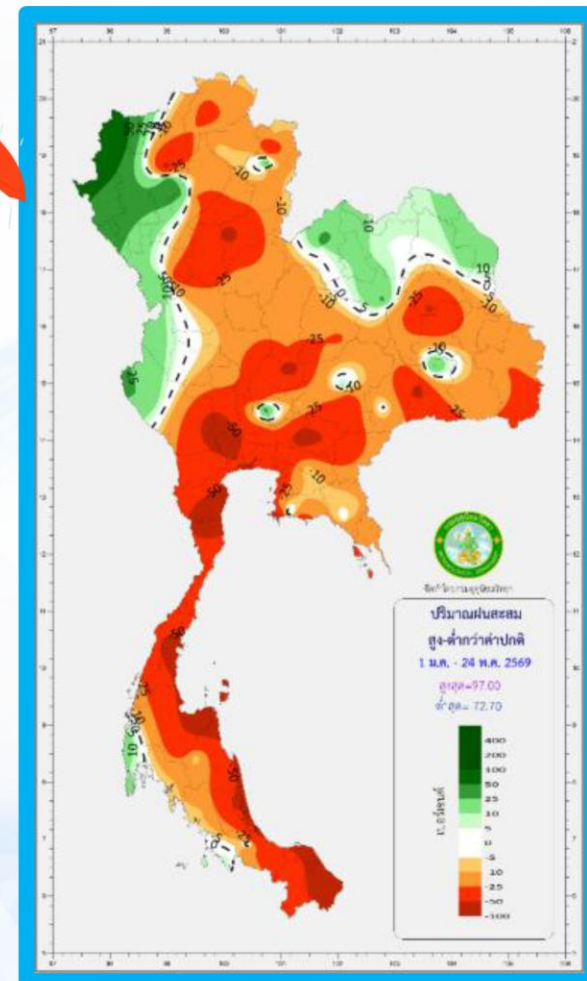
**ปริมาณฝน 272.0 มม.**

ต่ำกว่าค่าปกติ -62.6 มม. คิดเป็น **-19%**



ภาค	ปริมาณฝนเปรียบเทียบค่าปกติ (1 ม.ค.-ปัจจุบัน)			
	ปริมาณฝน (มม.)	ค่าปกติ (มม.)	ผลต่างจากค่าปกติ (มม.)	(ร้อยละ)
เหนือ	227.7	254.5	-26.8	-11%
ตะวันออกเฉียงเหนือ	282.2	292.0	-9.8	-3%
กลาง	190.3	268.0	-77.7	-29%
ตะวันออก	246.5	372.8	-126.3	-34%
ใต้ฝั่งตะวันออก	220.9	409.5	-188.6	-46%
ใต้ฝั่งตะวันตก	584.9	567.2	+17.7	+3%
ทั้งประเทศ	272.0	334.6	-62.6	-19%

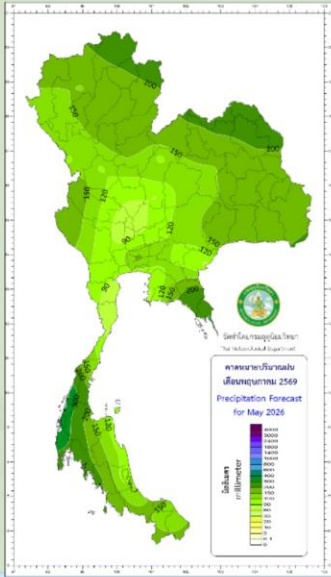
## ฝนสูง - ต่ำกว่าค่าปกติ (%)



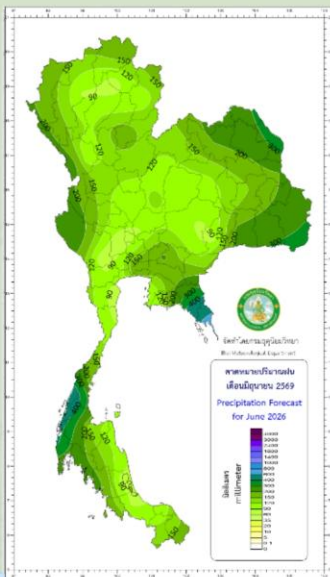


# ปริมาณฝนคาดการณ์ และผลต่างจากค่าปกติเดือนพฤษภาคม - ตุลาคม 2569

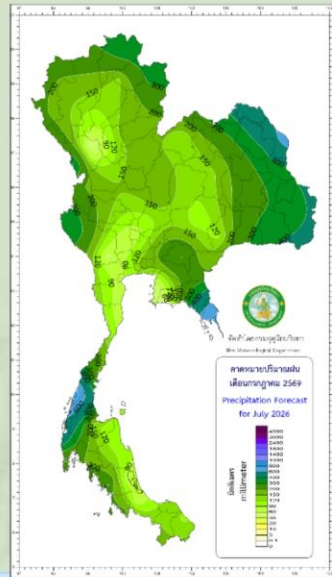
ปริมาณฝนรวม  
(มม.)



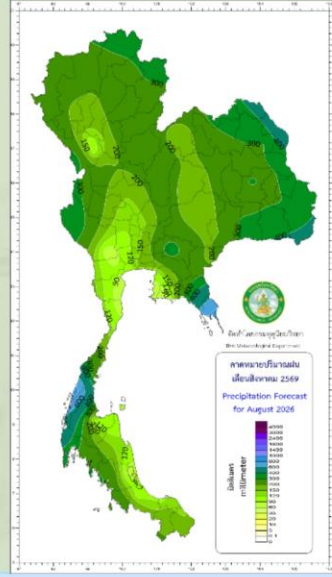
พ.ค.69



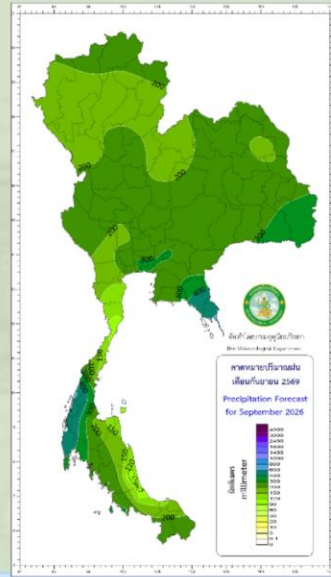
มิ.ย.69



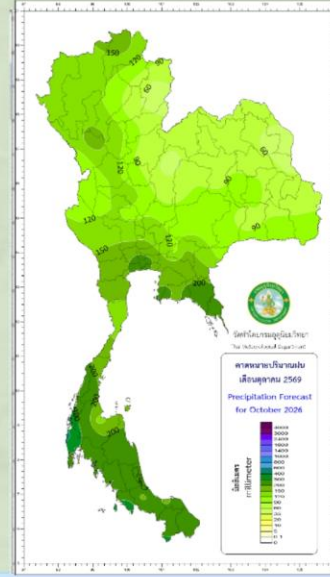
ก.ค.69



ส.ค.69



ก.ย.69



ต.ค.69

พื้นที่ส่วนใหญ่ของประเทศไทย  
จะมีฝนรวมน้อยกว่าค่าปกติ

พื้นที่ส่วนใหญ่ของประเทศไทย  
จะมีฝนรวมน้อยกว่าค่าปกติ

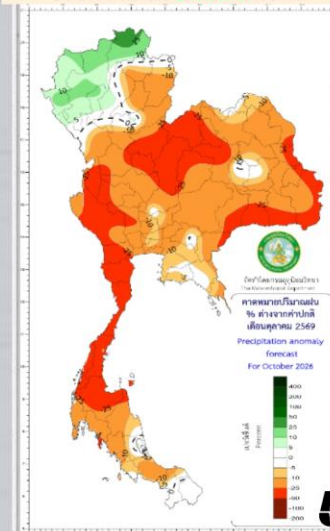
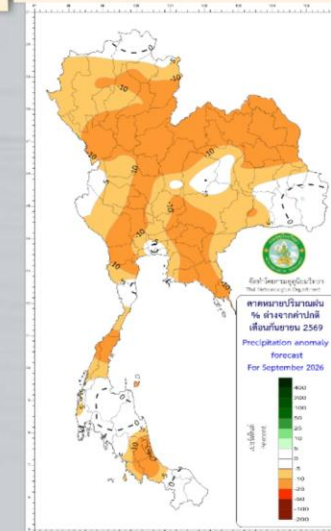
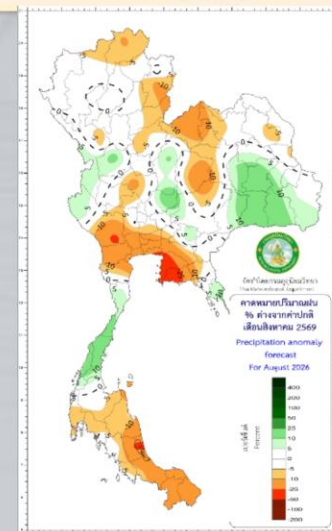
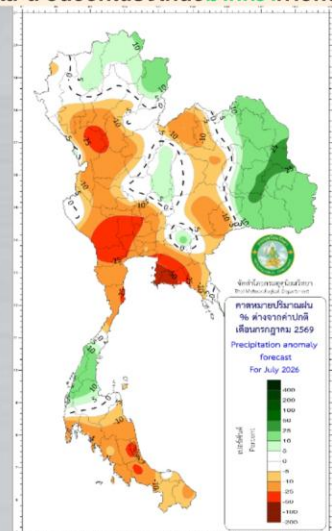
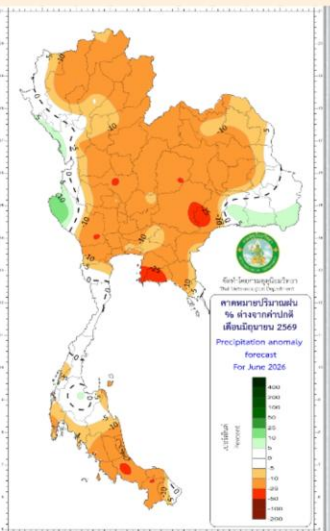
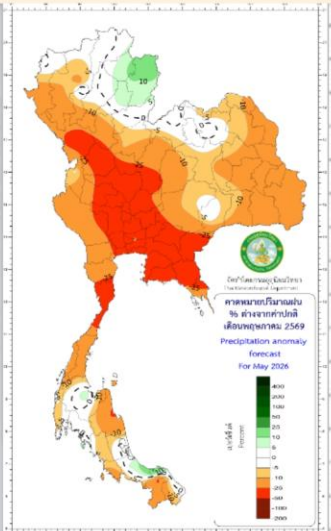
พื้นที่ส่วนใหญ่ของประเทศไทยจะมีฝนรวม  
น้อยกว่าค่าปกติ เว้นตอนบนของภาคเหนือ  
และตะวันออกเฉียงเหนือมากกว่าค่าปกติ

พื้นที่ส่วนใหญ่ของประเทศไทยจะมีฝนรวมใกล้เคียง  
ค่าน้อยกว่าค่าปกติ เว้นภาคตะวันออกเฉียงเหนือ  
และใต้ตอนบนมากกว่าค่าปกติ

พื้นที่ส่วนใหญ่ของประเทศไทย  
จะมีฝนรวมน้อยกว่าค่าปกติ

พื้นที่ส่วนใหญ่ของประเทศไทยจะมี  
ฝนรวมน้อยกว่าค่าปกติ เว้นตอนบน  
ของภาคเหนือมากกว่าค่าปกติ

สูง-ต่ำกว่า  
ค่าปกติ (%)  
คาดหมายปริมาณ  
ฝนเฉลี่ย





# 2

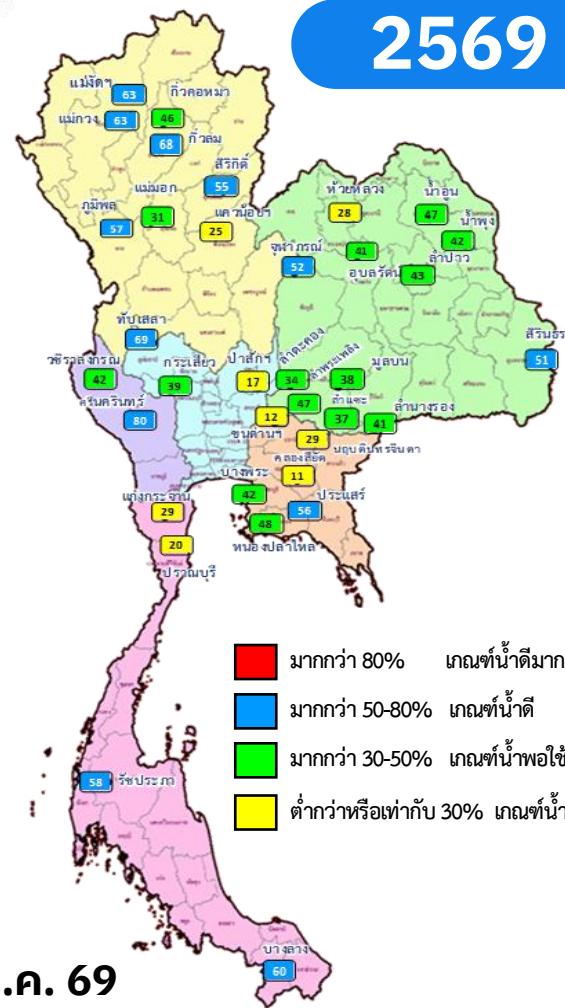
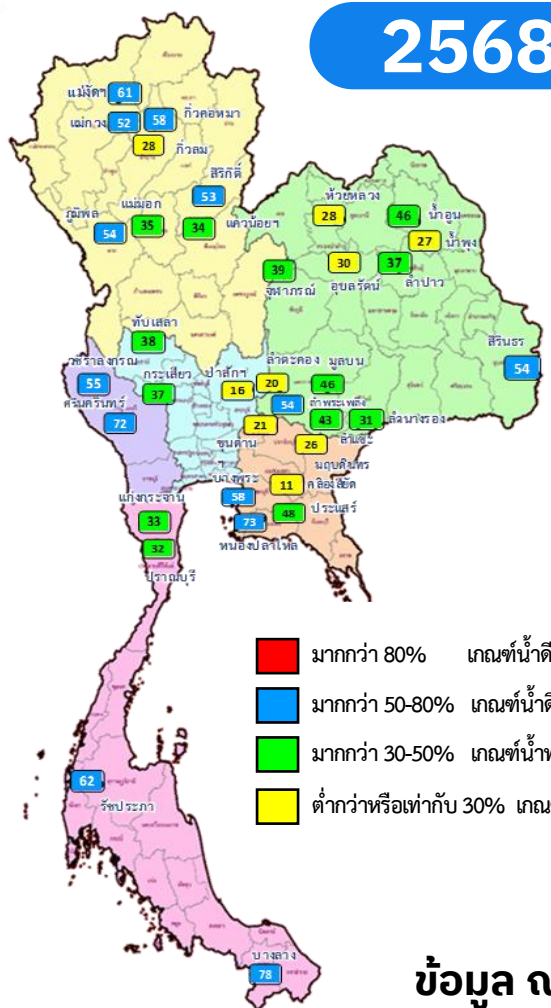
## สถานการณ์น้ำในอ่างเก็บน้ำ และสถานการณ์น้ำท่า



# ปริมาณน้ำเก็บกักอ่างเก็บน้ำขนาดใหญ่

2568

2569



- มากกว่า 80% เกษตรน้ำดีมาก 0 แห่ง
- มากกว่า 50-80% เกษตรน้ำดี 13 แห่ง
- มากกว่า 30-50% เกษตรน้ำพอใช้ 13 แห่ง
- ต่ำกว่าหรือเท่ากับ 30% เกษตรน้ำน้อย 9 แห่ง

- มากกว่า 80% เกษตรน้ำดีมาก 0 แห่ง
- มากกว่า 50-80% เกษตรน้ำดี 12 แห่ง
- มากกว่า 30-50% เกษตรน้ำพอใช้ 15 แห่ง
- ต่ำกว่าหรือเท่ากับ 30% เกษตรน้ำน้อย 8 แห่ง

ข้อมูล ณ วันที่ 27 พ.ค. 69

ปี พ.ศ.	ความจุ (ล้าน สบ.ม.)	น้ำเก็บกัก (ล้าน สบ.ม.)	%	น้ำใช้การ (ล้าน สบ.ม.)	%	ปริมาณน้ำเก็บกักมาก / น้อย
2569	70,926	40,506	57	16,968	36	มากกว่าปีที่แล้ว
2568	70,926	39,883	56	16,346	34	623

ภาค	ความจุที่ รนส.	ความจุที่ รนท.	ความจุน้ำใช้การ	ปริมาณน้ำวันนี้ (หน่วย ล้าน สบ.ม.)				ปริมาณน้ำไหลลงวันนี้	ปริมาณน้ำระบายวันนี้		
				ปี 2568		ปี 2569					
				เก็บกัก	%	เก็บกัก	%			ใช้การ	%
<b>ภาคเหนือ</b>											
ภูมิพล*	13,462	13,462	9,662	7,282	54	7,677	57	3,877	40	10.94	20.15
สิริกิติ์*	10,508	9,510	6,660	5,026	53	5,221	55	2,371	36	9.24	15.89
แม่งัดสมบูรณ์ชล	323	265	253	162	61	168	63	156	62	0.43	0.43
แม่งาวอุดมธารา	295	263	249	138	52	165	63	151	61	0.42	0.07
กิ่วลม	106	106	103	30	28	73	68	69	67	0.78	0.66
กิ่วคอหมา	209	170	164	99	58	77	46	71	43	0.16	0.00
แควน้อยบำรุงแดน	1,080	939	896	324	34	239	25	196	22	3.25	3.89
แม่มอก	110	110	94	38	35	34	31	19	20	0.10	0.02
<b>รวมภาคเหนือ</b>	<b>26,093</b>	<b>24,825</b>	<b>18,080</b>	<b>13,099</b>	<b>53</b>	<b>13,654</b>	<b>55</b>	<b>6,910</b>	<b>38</b>	<b>25.32</b>	<b>41.10</b>
<b>ภาคตะวันออกเฉียงเหนือ</b>											
ห้วยหลวง	136	136	129	39	28	38	28	31	24	0.08	0.08
น้ำออน	780	520	475	240	46	246	47	201	42	0.38	0.16
น้ำพอง*	200	165	156	44	27	70	42	61	39	0.00	0.61
จุฬารัตน์*	181	164	127	64	39	85	52	48	38	0.21	0.00
อุบลรัตน์*	4,640	2,431	1,849	741	30	1,002	41	421	23	4.10	5.02
ลำปาว	2,450	1,980	1,880	738	37	853	43	753	40	0.82	3.83
ลำตะคอง	445	314	292	61	20	107	34	84	29	0.11	0.09
ลำพระเพลิง	242	155	154	84	54	73	47	72	47	0.05	0.00
มูลบน	350	141	134	65	46	54	38	47	35	0.02	0.08
ลำตะข	325	275	268	119	43	101	37	94	35	0.00	0.03
ลำน้ำร่ง	197	121	118	38	31	50	41	46	39	0.04	0.00
สิรินธร*	1,966	1,966	1,135	1,059	54	995	51	164	14	5.61	1.03
<b>รวมภาค ตอน.</b>	<b>9,702</b>	<b>8,368</b>	<b>6,716</b>	<b>3,293</b>	<b>39</b>	<b>3,674</b>	<b>44</b>	<b>2,022</b>	<b>30</b>	<b>11.41</b>	<b>10.93</b>
<b>ภาคกลาง</b>											
ป่าสักชลสิทธิ์	960	960	957	157	16	165	17	162	17	0.00	0.86
ทับเสลา	190	160	143	61	38	110	69	93	65	0.00	0.00
กระเสียว	390	299	259	110	37	118	39	78	30	0.12	0.77
<b>รวมภาคกลาง</b>	<b>1,540</b>	<b>1,419</b>	<b>1,359</b>	<b>327</b>	<b>23</b>	<b>393</b>	<b>28</b>	<b>333</b>	<b>24</b>	<b>0.12</b>	<b>1.63</b>
<b>ภาคตะวันตก</b>											
ศรีนครินทร์*	18,770	17,745	7,480	12,776	72	14,148	80	3,883	52	4.55	20.00
วชิราลงกรณ์*	11,000	8,860	5,848	4,887	55	3,747	42	735	13	5.20	9.05
<b>รวมภาคตะวันตก</b>	<b>29,770</b>	<b>26,605</b>	<b>13,328</b>	<b>17,663</b>	<b>66</b>	<b>17,896</b>	<b>67</b>	<b>4,619</b>	<b>35</b>	<b>9.75</b>	<b>29.05</b>
<b>ภาคตะวันออก</b>											
ขุนด่านปราการชล	225	224	219	48	21	26	12	22	10	0.05	0.15
คลองสียัด	450	420	390	48	11	46	11	16	4	0.00	0.01
บางพระ	127	117	105	68	58	50	42	38	36	0.00	0.30
หนองปลาไหล	206	164	150	119	73	78	48	65	43	0.20	0.62
ประแสร์	322	295	275	141	48	165	56	145	53	0.00	0.55
นฤปดิทรจินดา	338	295	281	77	26	84	29	70	25	0.00	1.11
<b>รวมภาคตะวันออก</b>	<b>1,662</b>	<b>1,515</b>	<b>1,420</b>	<b>501</b>	<b>33</b>	<b>449</b>	<b>30</b>	<b>354</b>	<b>25</b>	<b>0.25</b>	<b>2.74</b>
<b>ภาคใต้</b>											
แก่งกระจาน	900	710	645	237	33	208	29	143	22	0.98	3.02
ปราณบุรี	490	391	373	125	32	79	20	62	17	0.00	0.51
รัชชประภา*	6,144	5,639	4,287	3,506	62	3,274	58	1,923	45	6.36	15.09
บางลา*	1,590	1,454	1,178	1,130	78	879	60	603	51	2.43	3.53
<b>รวมภาคใต้</b>	<b>9,124</b>	<b>8,194</b>	<b>6,484</b>	<b>5,000</b>	<b>61</b>	<b>4,440</b>	<b>54</b>	<b>2,730</b>	<b>42</b>	<b>9.77</b>	<b>22.15</b>
<b>รวมทั้งประเทศ</b>	<b>77,891</b>	<b>70,926</b>	<b>47,388</b>	<b>39,883</b>	<b>56</b>	<b>40,506</b>	<b>57</b>	<b>16,968</b>	<b>36</b>	<b>56.62</b>	<b>107.60</b>



# ติดตามสถานการณ์น้ำตามเกณฑ์เก็บกักน้ำของอ่างเก็บน้ำ

## 2569

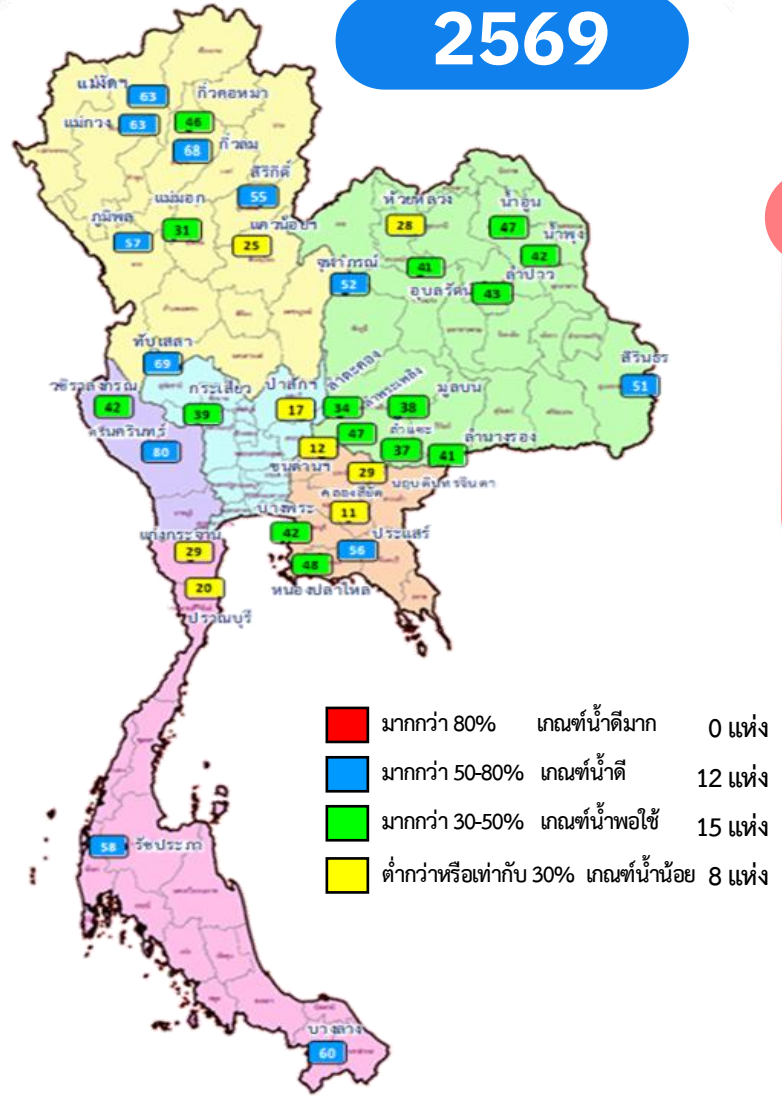
### ข้อมูล ณ วันที่ 27 พ.ค. 69

### สูงกว่า URC

### 3 แห่ง ได้แก่ ก๊วลม น้ำพุ่ง ลำปาว

### ต่ำกว่า LRC

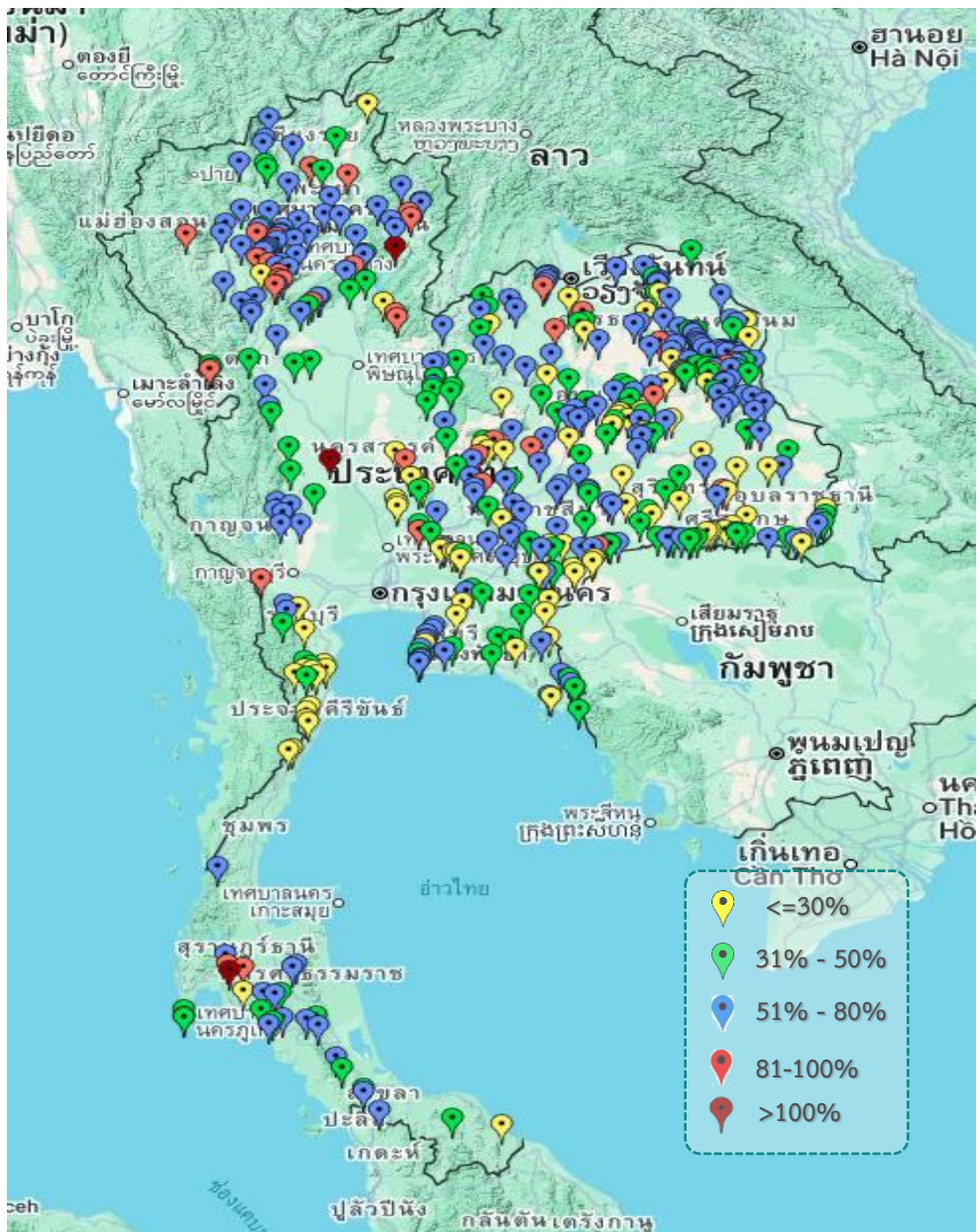
### 2 แห่ง ได้แก่ วชิราลงกรณ คลองสิียด



ลำดับ	ภาค อ่างเก็บน้ำเขื่อน	ความจุ ที่ รณศ. (ล้าน ม.)	ความจุ ที่ รณศ. (ล้าน ม.)	ณ วันที่		ไหลลง วันที่ (ล้าน ม.)	ระบาย วันที่ (ล้าน ม.)	ปริมาณน้ำเก็บกัก	
				ปริมาณ (ล้าน ม.)	% รณศ.			+สูง /- ต่ำกว่า Upper Rule Curve (URC) (ล้าน ม.)	-สูง /- ต่ำกว่า Lower Rule Curve (LRC) (ล้าน ม.)
1	ภูมิพล*	13,462	13,462	7,677	57	10.94	20.15	-2,068.86	1,831.92
2	สิริกิติ์*	10,508	9,510	5,221	55	9.24	15.89	-1,848.83	1,112.73
3	แม่จันทมนบุรีชล	323	265	168	63	0.43	0.43	-13.25	133.05
4	แม่กวางอุดมธารา	295	263	165	63	0.42	0.07	-39.66	100.97
5	ก๊วลม	106	106	73	68	0.78	0.66	2.71	37.71
6	ก๊วลม	209	170	77	46	0.16	0.00	-42.97	48.75
7	ควนน้อยบำรุงแดน	1,080	939	239	25	3.25	3.89	-146.41	163.26
8	แม่มอก	110	110	34	31	0.10	0.02	-38.99	3.46
9	หัวแหลม	136	136	38	28	0.08	0.08	-16.34	17.72
10	น้ำพุ่ง	780	520	246	47	0.38	0.16	-85.53	159.01
11	น้ำพุ่ง*	200	165	70	42	0.00	0.61	6.91	42.04
12	อุบลรัตน์*	181	164	85	52	0.21	0.00	-33.43	13.07
13	อุบลรัตน์*	4,640	2,431	1,002	41	4.10	5.02	-288.49	336.03
14	ลำปาว	2,450	1,980	853	43	0.82	3.83	23.34	477.67
15	ลำตะคอง	445	314	107	34	0.11	0.09	-123.82	48.46
16	ลำพระเพลิง	242	155	73	47	0.05	0.00	-42.79	40.37
17	มูลบน	350	141	54	38	0.02	0.08	-53.24	26.42
18	ลำแจะ	325	275	101	37	0.00	0.03	-121.85	47.55
19	ลำนางรอง	197	121	50	41	0.04	0.00	-50.39	31.79
20	สิรินธร*	1,966	1,966	995	51	5.61	1.03	-224.50	53.74
21	ป่าสักชลสิทธิ์	960	960	165	17	0.00	0.86	-102.05	121.66
22	ห้วยเสลา	190	160	110	69	0.00	0.00	-12.33	72.89
23	กระเสียว	390	299	118	39	0.12	0.77	-106.61	45.40
24	ศรีนครินทร์*	18,770	17,745	14,148	80	4.55	20.00	-2,046.95	1,585.69
25	วชิราลงกรณ*	11,000	8,860	3,747	42	5.20	9.05	-2,864.76	-20.72
26	ขุนด่านปราการชล	225	224	26	12	0.05	0.15	-60.12	2.89
27	คลองสิียด	450	420	46	11	0.00	0.01	-225.79	-0.96
28	บางพระ	127	117	50	42	0.00	0.30	-39.34	34.61
29	หนองปลาไหล	206	164	78	48	0.20	0.62	-52.72	43.55
30	ประแสร์	322	295	165	56	0.00	0.55	-71.45	98.48
31	นฤปดินทรจินดา	332	295	84	29	0.00	1.11	-85.87	18.84
32	แก่งกระจาน	900	710	208	29	0.98	3.02	-259.73	47.72
33	ปราณบุรี	490	391	79	20	0.00	0.51	-208.45	1.94
34	รัชชประภา*	6,144	5,639	3,274	58	6.36	15.09	-1,746.09	272.33
35	บางบาล*	1,590	1,454	879	60	2.43	3.53	-491.67	26.76
								จำนวน 3 แห่ง	จำนวน 2 แห่ง



# ปริมาณน้ำในอ่างเก็บน้ำขนาดกลาง วันที่ 27 พฤษภาคม 2569



ภาค	ปริมาณน้ำอ่างเก็บน้ำขนาดกลาง จำนวน 461 แห่ง								
	จำนวนอ่าง	ความจุ	น้ำใช้การ	ปริมาณน้ำปี 2568	% รนค.	ปริมาณน้ำปี 2569	% รนค.	ใช้การปี 2569	% ใช้การ
เหนือ	92	1,184	1,093	609	51	679	57	589	54
ตะวันออกเฉียงเหนือ	234	2,209	2,030	936	42	1,112	50	939	46
กลาง	28	419	389	157	37	195	47	165	42
ตะวันตก	9	170	159	61	36	95	56	84	53
ตะวันออก	54	1,118	1,055	398	36	455	41	393	37
ใต้	44	727	673	447	62	313	43	259	38
<b>รวม</b>	<b>461</b>	<b>5,828</b>	<b>5,399</b>	<b>2,609</b>	<b>45</b>	<b>2,849</b>	<b>49</b>	<b>2,428</b>	<b>45</b>

สรุปอ่างขนาดกลางที่มีปริมาตรในช่วง <=30%, >30 - 50% ,>50-80%, > 80-100% และ >100%

ภาค	<=30%	>30-50%	>50-80%	>80-100%	>100%
เหนือ	4	16	52	19	1
ดอน.	42	62	116	14	0
ตะวันออก	19	17	18	0	0
กลาง	6	13	7	1	1
ตะวันตก	1	1	6	1	0
ใต้	16	12	13	2	1
<b>รวม</b>	<b>88</b>	<b>121</b>	<b>212</b>	<b>37</b>	<b>3</b>

**รวมทั้งหมด 461 แห่ง**

เพิ่มจำนวนอ่างเก็บน้ำเป็น 461 แห่ง และเพิ่มความจุใหม่ ตั้งแต่วันที่ 1 พ.ค.69



# ปริมาณน้ำในอ่างเก็บน้ำขนาดกลาง วันที่ 27 พฤษภาคม 2569

ภาค	ขนาดใหญ่				ขนาดกลาง				รวมอ่างขนาดใหญ่และกลาง						รับน้ำได้อีก		เปรียบเทียบกับปี 68 กับ 69	
	จำนวน	ความจุ	ปี 2569	% ความจุ อ่างฯ	จำนวน	ความจุ	ปี 2569	% ความจุ อ่างฯ	จำนวน	ความจุ	ปี 2568		ปี 2569		ปริมาณ	%	ปริมาณ	%
											ปริมาณ	%	ปริมาณ	%				
เหนือ	8	24,825	13,654	55	92	1,184	679	57	100	26,009	13,709	53	14,334	55	11,675	45	625	2
ตอน.	12	8,368	3,674	44	234	2,209	1,112	50	246	10,577	4,230	40	4,786	45	5,791	55	556	5.3
กลาง	3	1,419	393	28	28	419	195	47	31	1,838	484	26	588	32	1,250	68	104	5.7
ตะวันตก	2	26,605	17,896	67	9	170	95	56	11	26,775	17,723	66	17,991	67	8,784	33	268	1
ตะวันออก	6	1,515	449	30	54	1,118	455	41	60	2,633	899	34	904	34	1,729	66	5	0.2
ใต้	4	8,194	4,440	54	44	727	313	43	48	8,922	5,447	61	4,753	53	4,169	47	-694	-8
รวม	35	70,926	40,506	57	461	5,828	2,849	49	496	76,754	42,492	55	43,355	56	33,399	44	863	1
ปริมาณน้ำใช้การ		47,389	16,968	36		5,399	2,428	45		52,788	18,526	35	19,396	37				

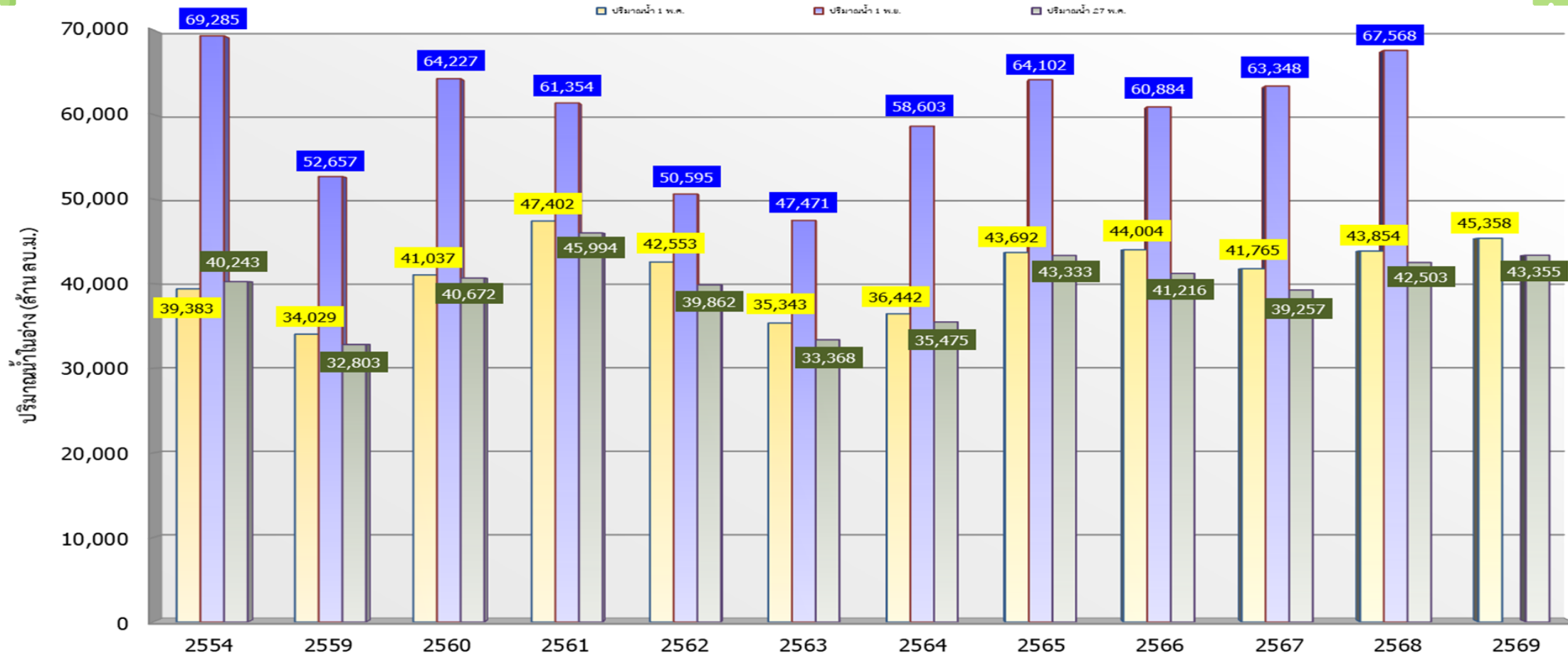


สามารถรับน้ำได้อีก **33,399** ล้าน ลบ.ม. (44%)

%น้ำใช้การ=(ปริมาณน้ำใช้การ/ความจุอ่างน้ำใช้การ)\*100



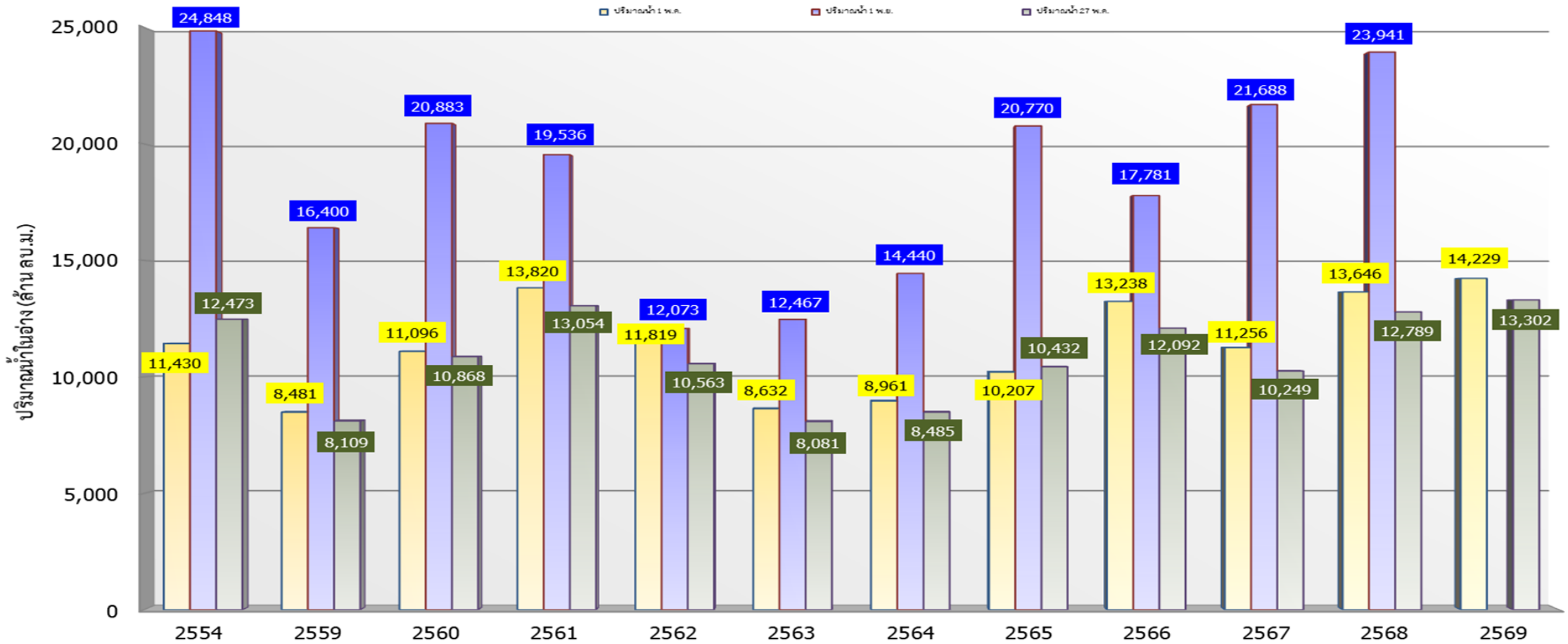
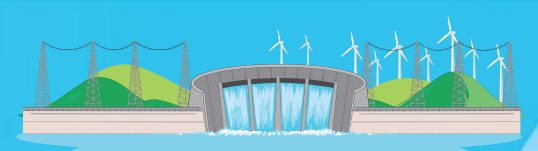
# กราฟเปรียบเทียบปริมาณน้ำเก็บกักในอ่างเก็บน้ำขนาดใหญ่และขนาดกลาง ตั้งแต่ปี 2554 ถึง ปี 2568



	2554	2559	2560	2561	2562	2563	2564	2565	2566	2567	2568	2569
ปริมาณน้ำ 1 พ.ค.	39,383	34,029	41,037	47,402	42,553	35,343	36,442	43,692	44,004	41,765	43,854	45,358
ปริมาณน้ำ 1 พ.ย.	69,285	52,657	64,227	61,354	50,595	47,471	58,603	64,102	60,884	63,348	67,568	
ปริมาณน้ำ 27 พ.ค.	40,243	32,803	40,672	45,994	39,862	33,368	35,475	43,333	41,216	39,257	42,503	43,355



# กราฟเปรียบเทียบปริมาณน้ำเก็บกักในลุ่มน้ำเจ้าพระยา (ภูมิพล สิริกิติ์ แควน้อยฯ ป่าสักฯ) ตั้งแต่ปี 2554 ถึง ปี 2568



	2554	2559	2560	2561	2562	2563	2564	2565	2566	2567	2568	2569
ปริมาณน้ำ 1 พ.ค.	11,430	8,481	11,096	13,820	11,819	8,632	8,961	10,207	13,238	11,256	13,646	14,229
ปริมาณน้ำ 1 พ.ย.	24,848	16,400	20,883	19,536	12,073	12,467	14,440	20,770	17,781	21,688	23,941	
ปริมาณน้ำ 27 พ.ค.	12,473	8,109	10,868	13,054	10,563	8,081	8,485	10,432	12,092	10,249	12,789	13,302



# ปริมาณน้ำในอ่างเก็บน้ำขนาดใหญ่และขนาดกลาง 496 แห่ง

วันที่ 27 พ.ค.69

**ภาคเหนือ (100 แห่ง)**

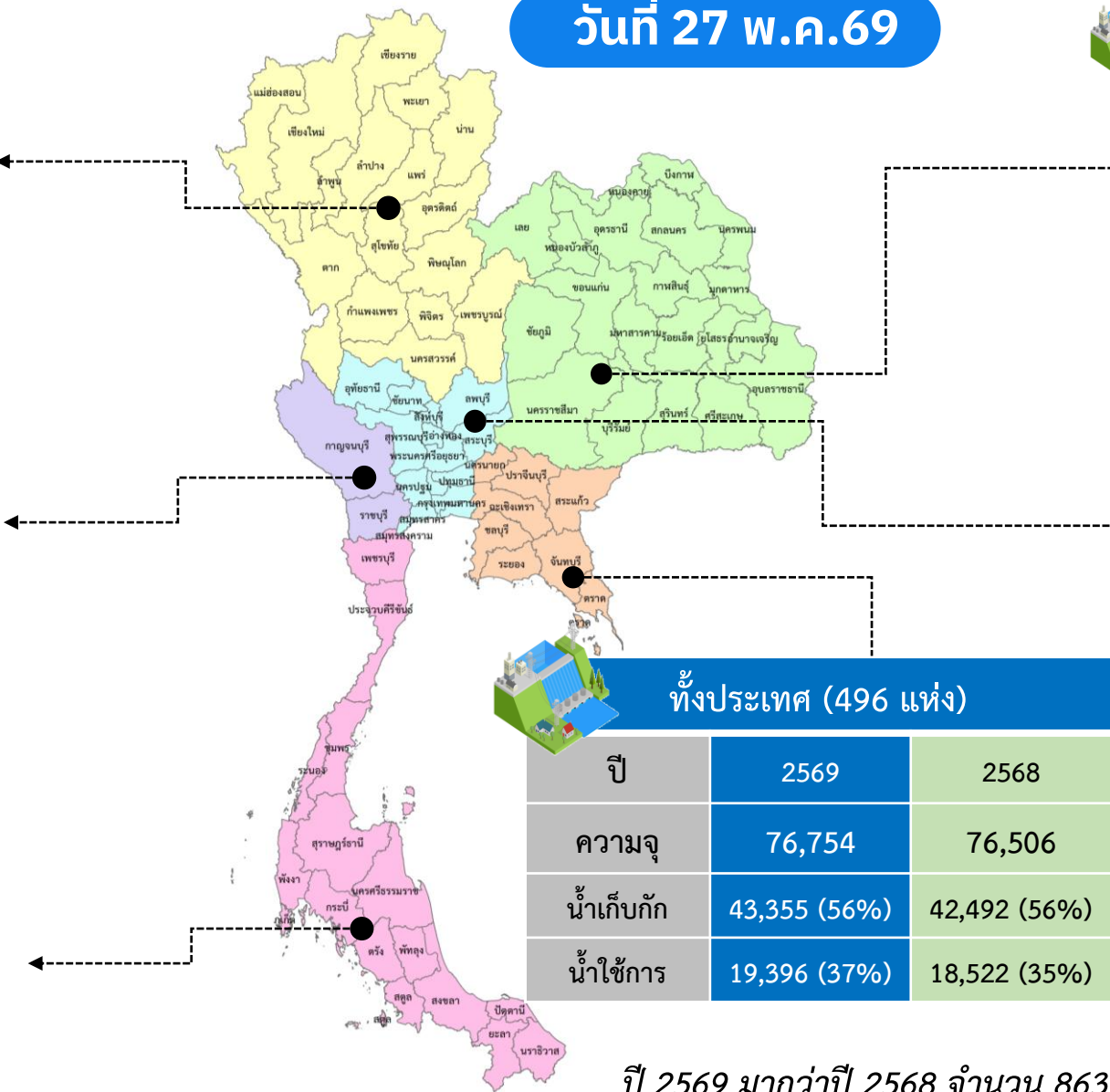
ปี	2569	2568
ความจุ	26,009	25,970
น้ำเก็บกัก	14,334 (55%)	13,709 (53%)
น้ำใช้การ	7,499 (39%)	6,874 (36%)

**ภาคตะวันตก (11 แห่ง)**

ปี	2569	2568
ความจุ	26,775	26,769
น้ำเก็บกัก	17,990 (67%)	17,723 (66%)
น้ำใช้การ	4,702 (35%)	4,435 (33%)

**ภาคใต้ (48 แห่ง)**

ปี	2569	2568
ความจุ	8,922	8,916
น้ำเก็บกัก	4,753 (53%)	5,447 (61%)
น้ำใช้การ	2,988 (42%)	3,683 (52%)



**ภาคตะวันออกเฉียงเหนือ (246 แห่ง)**

ปี	2569	2568
ความจุ	10,577	10,490
น้ำเก็บกัก	4,786 (45%)	4,230 (40%)
น้ำใช้การ	2,962 (34%)	2,396 (28%)

**ภาคกลาง (31 แห่ง)**

ปี	2569	2568
ความจุ	1,838	1,838
น้ำเก็บกัก	588 (32%)	484 (26%)
น้ำใช้การ	498 (28%)	393 (22%)

**ทั่วประเทศ (496 แห่ง)**

ปี	2569	2568
ความจุ	76,754	76,506
น้ำเก็บกัก	43,355 (56%)	42,492 (56%)
น้ำใช้การ	19,396 (37%)	18,522 (35%)

**ภาคตะวันออก (60 แห่ง)**

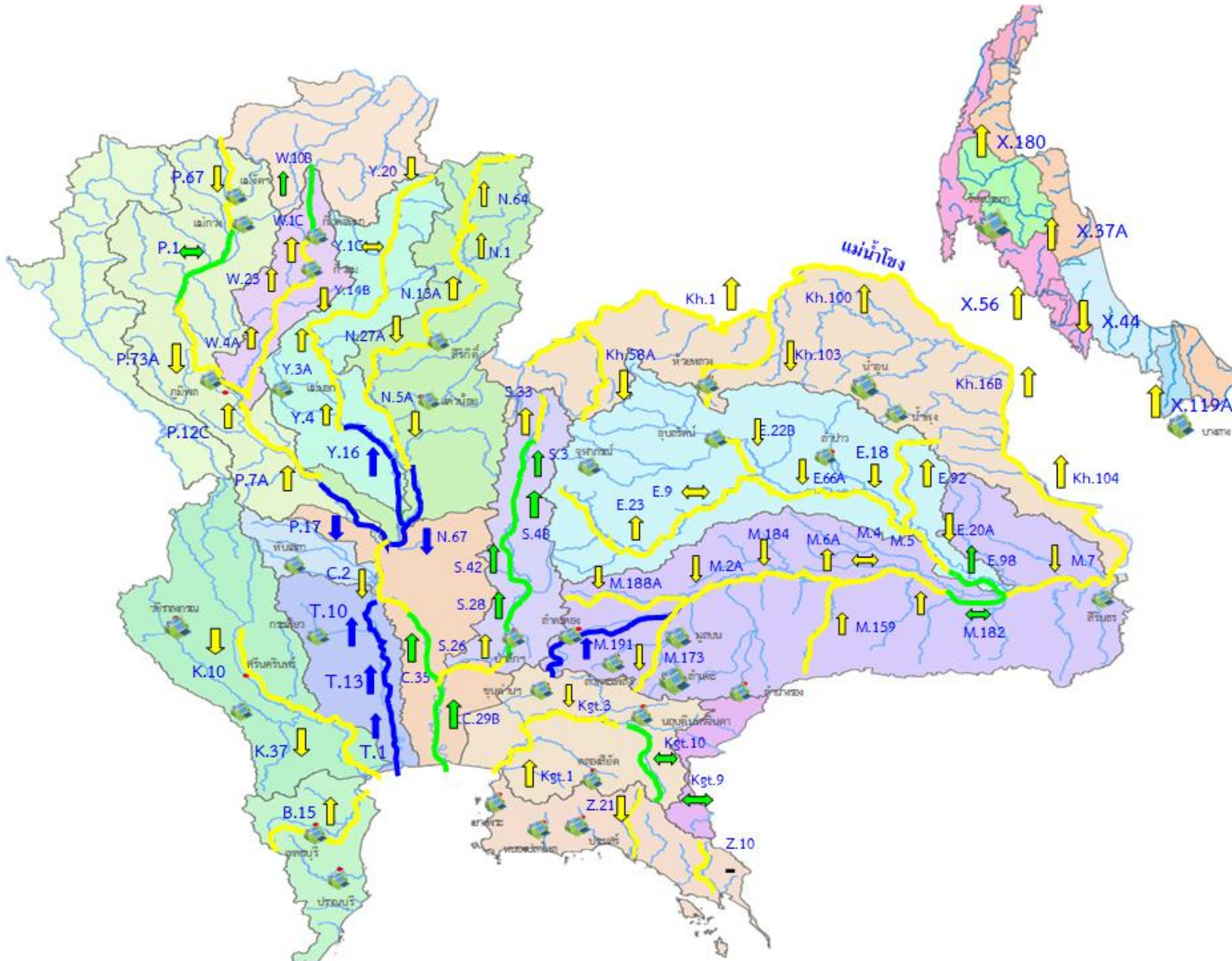
ปี	2569	2568
ความจุ	2,633	2,524
น้ำเก็บกัก	904 (34%)	899 (36%)
น้ำใช้การ	747 (30%)	741 (31%)

หน่วย ล้าน ลบ.ม.

ปี 2569 มากกว่าปี 2568 จำนวน 863 ล้าน ลบ.ม.



# แนวโน้มสถานการณ์น้ำท่าในลำน้ำสายหลัก วันที่ 27 พฤษภาคม 2569



**แนวโน้ม**

- ↑ แนวโน้มเพิ่มขึ้น
- ↓ แนวโน้มลดลง
- ↔ แนวโน้มทรงตัว

**เกณฑ์สภาพน้ำท่า**

- น้ำมาก : สูงกว่า 81% ของความจุลน้ำ
- น้ำดี : สูงกว่า 50.1 - 80 % ของความจุลน้ำ
- น้ำปกติ : สูงกว่า 30.1%-50% ของความจุลน้ำ
- น้ำน้อย : ต่ำกว่า 30% ของความจุลน้ำ

จำนวน  
■ 4 สถานี  
■ 8 สถานี  
■ 11 สถานี  
■ 60 สถานี

จำนวนสถานีวัดน้ำท่าที่ใช้ติดตาม 83 สถานี



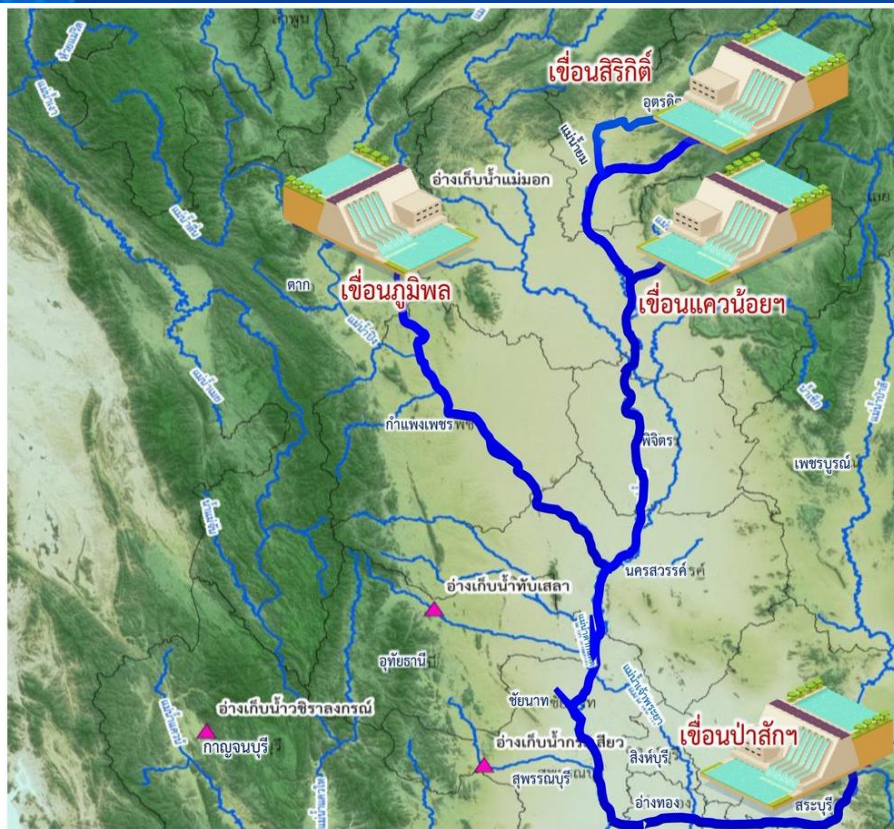
# 3

## สถานการณ์น้ำ ลุ่มน้ำเจ้าพระยา



# ปริมาณน้ำ 4 เขื่อนหลักลุ่มแม่น้ำเจ้าพระยา

ณ วันที่ 27 พ.ค. 69

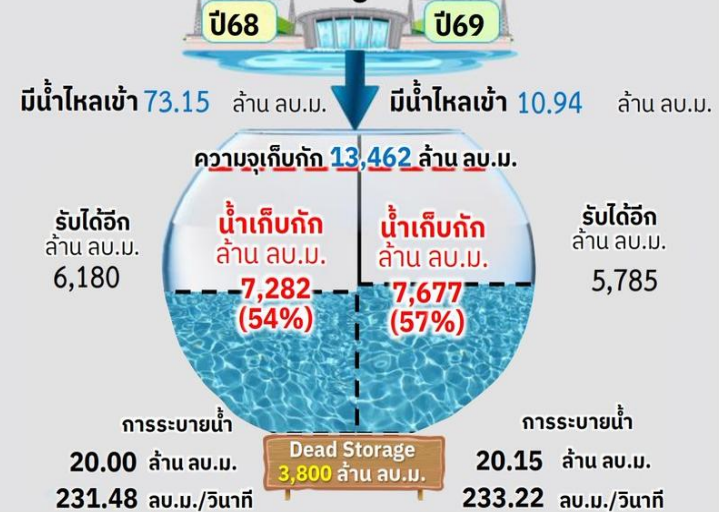


## รวม 4 เขื่อน

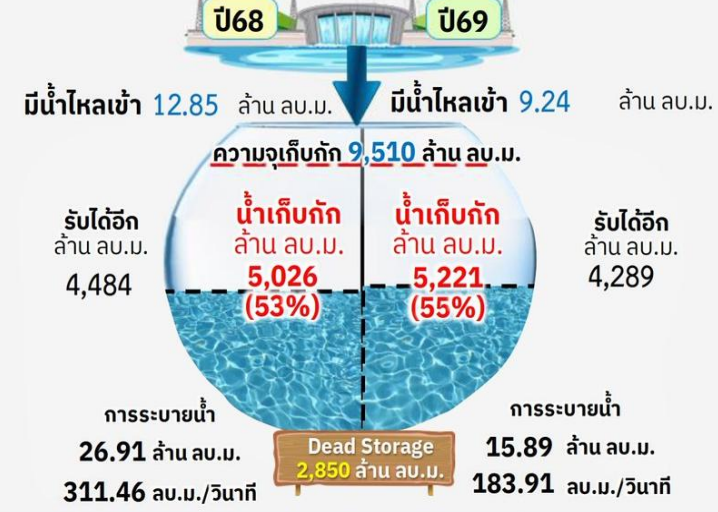
27 พ.ค. 68	ปริมาณน้ำเก็บกัก	27 พ.ค. 69
12,789 (51%)	ล้าน ลบ.ม.	13,302 (53%)
6,093 (34%)	น้ำใช้การ	6,606 (36%)
	ล้าน ลบ.ม.	
12,082	รับน้ำได้อีก	11,569
	ล้าน ลบ.ม.	

ไหลลงรวมวันนี้ 23.43 ล้าน ลบ.ม.    ระบายรวมวันนี้ 40.79 ล้าน ลบ.ม.

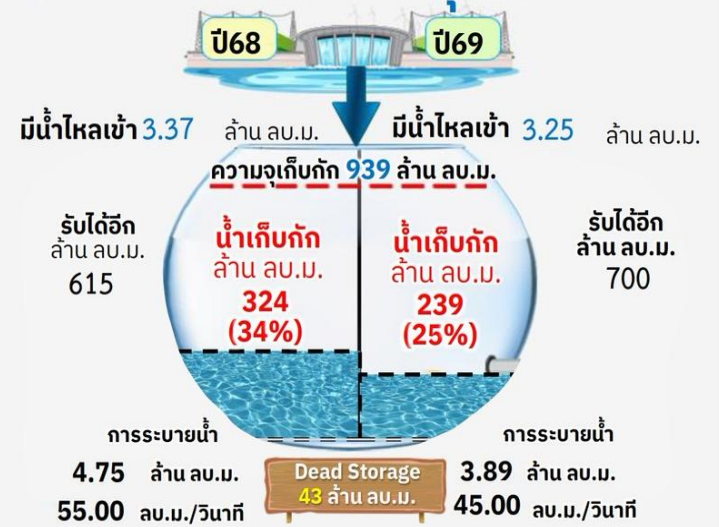
## เขื่อนภูมิพล



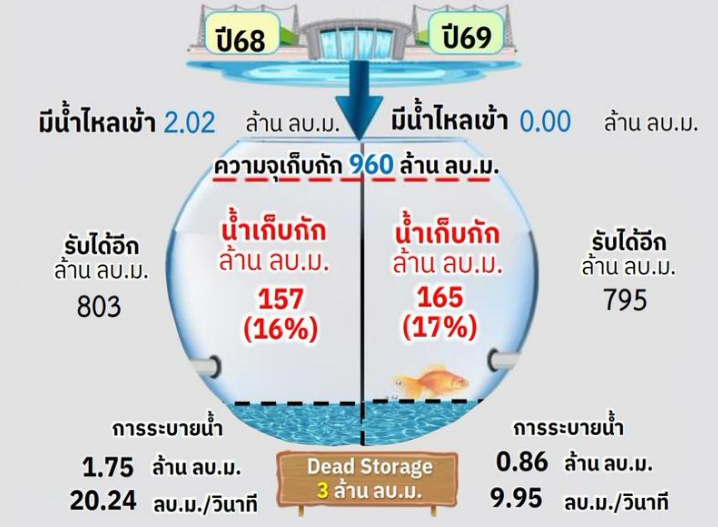
## เขื่อนสิริกิติ์



## เขื่อนแควน้อยบำรุงแดน



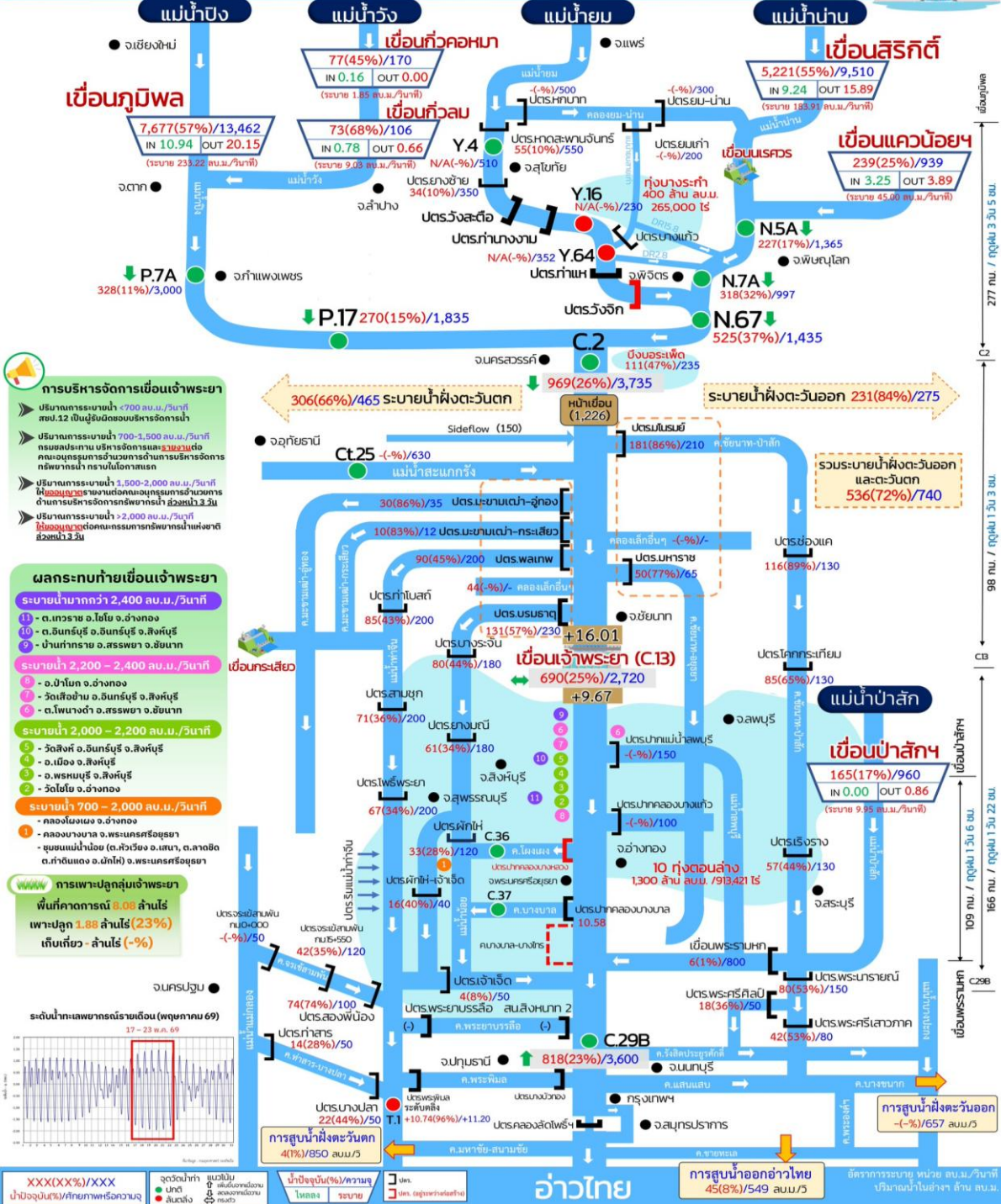
## เขื่อนป่าสักชลสิทธิ์





# การบริหารจัดการน้ำลุ่มน้ำเจ้าพระยา

ณ วันที่ 27 พ.ค. 69



**การบริหารจัดการเขื่อนเจ้าพระยา**

- ปริมาณการระบายน้ำ < 700 ลบ.ม./วินาที สอน.12 เป็นผู้มีสิทธิบริหารจัดการน้ำ
- ปริมาณการระบายน้ำ 700-1,500 ลบ.ม./วินาที ครอบคลุมปริมาณการบริหารจัดการและควบคุมระดับน้ำในเขื่อนเจ้าพระยา
- ปริมาณการระบายน้ำ 1,500-2,000 ลบ.ม./วินาที ให้ข้อมูลปริมาณน้ำที่ระบายออกจากรวมการบริหารจัดการปริมาณน้ำในเขื่อนเจ้าพระยา
- ปริมาณการระบายน้ำ > 2,000 ลบ.ม./วินาที ให้ข้อมูลปริมาณน้ำที่ระบายออกจากรวมการบริหารจัดการปริมาณน้ำในเขื่อนเจ้าพระยา

**ผลกระทบกักเก็บเขื่อนเจ้าพระยา**

ระบายน้ำมากกว่า 2,400 ลบ.ม./วินาที

- 1 - ต.นครราชสีมา อ.โขย จ.อ่างทอง
- 2 - ต.รัตนบุรี อ.รัตนบุรี อ.สังขบุรี
- 3 - ป่าน้ำท่าทราย อ.สรรพยา อ.ชัยนาท

ระบายน้ำ 2,200 - 2,400 ลบ.ม./วินาที

- 4 - อ.ป่าโมก อ.อ่างทอง
- 5 - วัดเสด็จ อ.รัตนบุรี อ.สังขบุรี
- 6 - ต.โพธิ์งาม อ.สรรพยา อ.ชัยนาท

ระบายน้ำ 2,000 - 2,200 ลบ.ม./วินาที

- 7 - วัดเสด็จ อ.รัตนบุรี อ.สังขบุรี
- 8 - อ.เมือง อ.สังขบุรี
- 9 - อ.พรหมบุรี อ.สังขบุรี
- 10 - วัดเสด็จ อ.อ่างทอง

ระบายน้ำ 700 - 2,000 ลบ.ม./วินาที

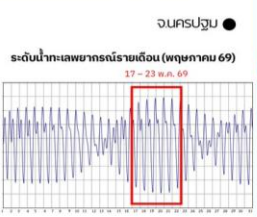
- 11 - คลองโม่ง อ.อ่างทอง
- 12 - คลองบางจาก อ.พระนครศรีอยุธยา
- 13 - ขุขันธ์น้ำน้อย (ต.หัวเขื่อน อ.เสนา, ต.ลาดบัวหลวง, ต.ลำไทร อ.พระนครศรีอยุธยา)

**การเพาะปลูกลุ่มเจ้าพระยา**

พื้นที่การเกษตร 8.08 ล้านไร่

เพาะปลูก 1.88 ล้านไร่ (23%)

เก็บเกี่ยว - ล้านไร่ (-%)



**1** ปริมาณน้ำจากพื้นที่ตอนบนที่ระบายจาก **เขื่อนภูมิพล สิริกิติ์ และแควน้อยฯ** ไหลมา รวมกันที่ต้นแม่น้ำเจ้าพระยา บริเวณสถานี วัดน้ำ C.2 ค่ายจิริประวัติ จ.นครสวรรค์ **ปัจจุบัน 969 ลบ.ม./วินาที**

กรมชลประทาน บริหารจัดการน้ำเข้า ระบบชลประทานฝั่งตะวันออกและ ฝั่งตะวันตก รวมรับน้ำ **536 ลบ.ม./วินาที** แยกดังนี้

**3** พื้นที่ฝั่งตะวันตก รับน้ำเข้าคลอง ประกอบด้วย คลองมะขามเต้า-อู่ทอง แม่น้ำท่าจีน (ผ่าน ปตร.พลเทพ) แม่น้ำ น้อย (ผ่าน ปตร.บรมธาตุ) และคลองเล็ก อื่นๆ รวม **305 ลบ.ม./วินาที**

**5** นอกจากนี้ **เขื่อนป่าสักฯ** ระบายน้ำลงสู่แม่น้ำป่าสัก **10 ลบ.ม./วินาที** ไหลผ่าน **เขื่อนพระรามหก 6 ลบ.ม./วินาที** ก่อนไหลมาบรรจบที่แม่น้ำเจ้าพระยาบริเวณ สถานี **C.29B** อ.สามโคก จ.ปทุมธานี เฉลี่ย **818 ลบ.ม./วินาที**

**2** พื้นที่ฝั่งตะวันออก รับน้ำเข้าคลอง ประกอบด้วยคลองชัยนาท-ป่าสัก (ผ่าน ปตร.มโนรมย์) คลองชัยนาท-อยุธยา (ผ่าน ปตร.มหาราช) และคลองเล็กอื่น ๆ รวม **231 ลบ.ม./วินาที**

**4** ปริมาณน้ำไหลผ่านเขื่อนเจ้าพระยา **วันนี้ 690 ลบ.ม./วินาที** ระดับเหนือเขื่อน **+16.01 ม.รทก.**

**6** ทั้งนี้ การเปิดระบายของเขื่อนเจ้าพระยาและเขื่อนพระรามหกจะพิจารณาผลการคาดการณ์ระดับน้ำทะเลขึ้น-ลงของกรมอุทกศาสตร์อย่างต่อเนื่อง นอกจากนี้ ได้พิจารณาปริมาณน้ำจากคลองพระยาบรรลือ (สน.สิงหนาท 2) และคลองพระพิมล (สน.บางบัวทอง) มาสนับสนุนในแม่น้ำเจ้าพระยาตามความเหมาะสม





# 4

## แผนและผลการจัดสรรน้ำ ฤดูฝนปี 2569



# แผนการจัดสรรน้ำและการเพาะปลูกพืช ฤดูฝน ปี 2569

## ภาพรวมทั้งประเทศ



ปริมาณน้ำต้นฤดู (1 พ.ค. 69)  
**45,357** ล้าน ลบ.ม.  
ใช้การ **21,398** ล้าน ลบ.ม.  
อ่างเก็บน้ำขนาดใหญ่และขนาดกลาง



แผนจัดสรรน้ำชลประทาน  
**14,956** ล้าน ลบ.ม.  
(ไม่รวมการพร่องน้ำช่วงฤดูฝน)  
ความต้องการใช้น้ำ **32,237** ล้าน ลบ.ม.



คาดการณ์พื้นที่เพาะปลูกข้าวในปี  
**16.97** ล้านไร่  
ส่งเสริมให้ใช้น้ำฝนเป็นหลัก  
ใช้น้ำชลประทานเสริมกรณีฝนทิ้งช่วง



แนะนำให้เกษตรกรเริ่มเพาะปลูกเมื่อกรมอุตุนิยมวิทยาประกาศเข้าสู่ฤดูฝนและมีปริมาณฝนเพียงพอ

อุปโภค - บริโภค **10%**  
1,435 ล้าน ลบ.ม.



**41%** รักษาระบบนิเวศและอื่น ๆ  
6,221 ล้าน ลบ.ม.

เกษตรกรรม **47%**  
7,045 ล้าน ลบ.ม.



**2%** ภาคอุตสาหกรรม  
255 ล้าน ลบ.ม.

### 4 เขื่อนหลัก ลุ่มน้ำเจ้าพระยา

(เขื่อนภูมิพล, สิริกิติ์, ป่าสักชลสิทธิ์, แควน้อยบำรุงแดน)



ปริมาณน้ำต้นฤดู  
**14,228** ล้าน ลบ.ม.  
ใช้การ **7,533** ล้าน ลบ.ม.



แผนจัดสรรน้ำ  
**4,500** ล้าน ลบ.ม.

ความต้องการใช้น้ำ **10,653** ล้าน ลบ.ม.



คาดการณ์ในปี  
**8.08** ล้านไร่

อุปโภค - บริโภค: 570 (13%)

ระบบนิเวศและอื่น ๆ: 1,266 (28%)

เกษตรกรรม: 2,664 (59%)

อุตสาหกรรม: -

### 2 เขื่อนหลัก ลุ่มน้ำแม่กลอง

(เขื่อนศรีนครินทร์, วชิราลงกรณ์)



ปริมาณน้ำต้นฤดู  
**18,517** ล้าน ลบ.ม.  
ใช้การ **5,240** ล้าน ลบ.ม.



แผนจัดสรรน้ำ  
**4,000** ล้าน ลบ.ม.

ความต้องการใช้น้ำ **3,999** ล้าน ลบ.ม.



คาดการณ์ในปี  
**0.89** ล้านไร่

อุปโภค - บริโภค: 490 (12%)

ระบบนิเวศและอื่น ๆ: 1,340 (34%)

เกษตรกรรม: 2,170 (54%)

อุตสาหกรรม: -



# การบริหารจัดการน้ำ ฤดูฝน ปี 2569

## ภาพรวมทั้งประเทศ

ต้นฤดูฝน



ปริมาณน้ำ 1 พ.ค. 69  
(อ่างเก็บน้ำขนาดใหญ่ ขนาดกลาง)

**45,357** ล้าน ลบ.ม.

ใช้การ 21,398 ล้าน ลบ.ม.



## วางแผน

ความต้องการใช้น้ำ  
ฤดูฝน ปี 2569

**32,237** ล้าน ลบ.ม.

แผนจัดสรรน้ำฤดูฝน  
ปี 2569

**14,956** ล้าน ลบ.ม.

## แผนแยกกิจกรรม



อุปโภค - บริโภค

**1,435** ล้าน ลบ.ม. (10%)



รักษาระบบนิเวศและอื่นๆ

**6,221** ล้าน ลบ.ม. (41%)



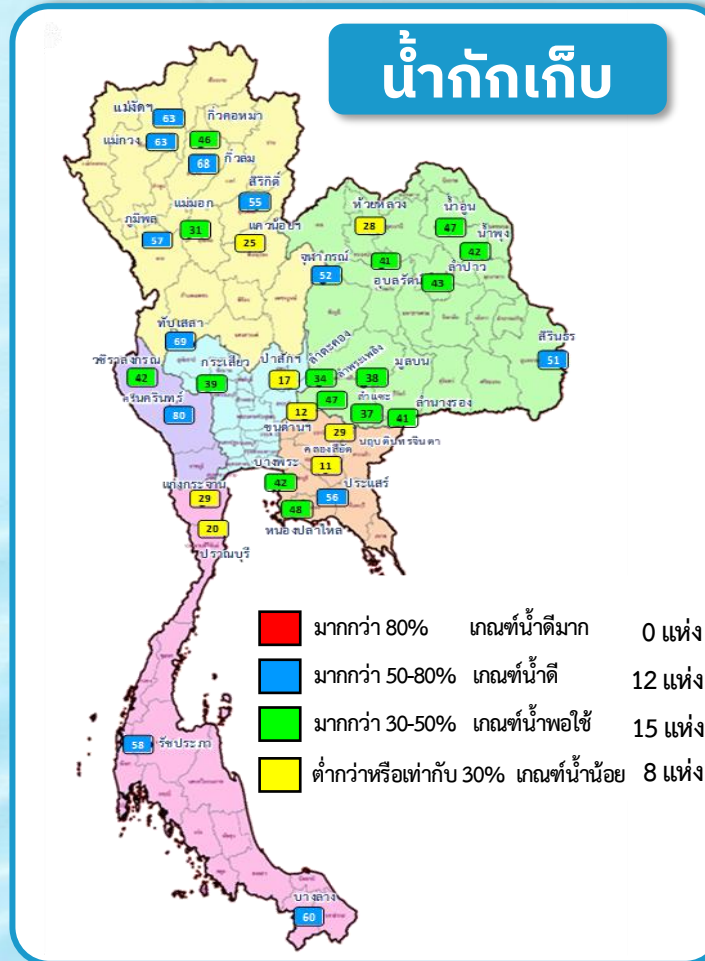
เกษตรกรรม

**7,045** ล้าน ลบ.ม. (47%)



อุตสาหกรรม

**255** ล้าน ลบ.ม. (2%)



**การเพาะปลูกข้าวนปี 2569 (20 พ.ค. 69)**

แผนนาปี	เพาะปลูกแล้ว	เก็บเกี่ยว
<b>16.97</b> ล้านไร่	<b>2.51</b> ล้านไร่ (15%)	- ล้านไร่ (-%)

## ข้อมูล ณ วันที่ 27 พ.ค. 69

ปัจจุบัน

ปริมาณน้ำเก็บกัก

**43,355** ล้าน ลบ.ม. (56%)

ปริมาณน้ำใช้การ

**19,396** ล้าน ลบ.ม. (37%)

(อ่างเก็บน้ำขนาดใหญ่ ขนาดกลาง)

## จัดสรรน้ำไปแล้ว

จัดสรรน้ำไปแล้ว (1 พ.ค. 69 - 27 พ.ค. 69)

**3,665** ล้าน ลบ.ม. (25% จากแผนฯ)

คงเหลือปริมาณน้ำที่ต้องจัดสรรอีก

**11,291** ล้าน ลบ.ม. (75% จากแผนฯ)

## คาดการณ์น้ำเก็บกัก 1 พ.ย. 69

**56,440** ล้าน ลบ.ม. (74%)

ปริมาณน้ำเก็บกัก 1 พ.ย. 68

**62,924** ล้าน ลบ.ม. (76%)

น้อยกว่าปี 2568 จำนวน 6,484 ล้าน ลบ.ม.

ตั้งแต่ 1 พฤษภาคม 2569 - 30 ตุลาคม 2569

ส่วนประมวลวิเคราะห์สถานการณ์น้ำ สำหรับบริหารจัดการน้ำและอุทกวิทยา



# การบริหารจัดการน้ำ ฤดูฝน ปี 2569

## ลุ่มเจ้าพระยา

ต้นฤดูฝน



ปริมาณน้ำต้นฤดู 1 พ.ค. 69  
(4 เขื่อนหลักลุ่มน้ำเจ้าพระยา)

**14,228** ล้าน ลบ.ม.

ใช้การ 7,533 ล้าน ลบ.ม.



## วางแผน

ความต้องการใช้น้ำ  
ฤดูฝน ปี 2569

**10,653** ล้าน ลบ.ม.

แผนจัดสรรน้ำฤดูฝน  
ปี 2569

**4,500** ล้าน ลบ.ม.

## แผนแยกกิจกรรม



อุปโภค - บริโภค

**570** ล้าน ลบ.ม. (13%)



รักษาระบบนิเวศและอื่นๆ

**1,266** ล้าน ลบ.ม. (28%)



เกษตรกรรม

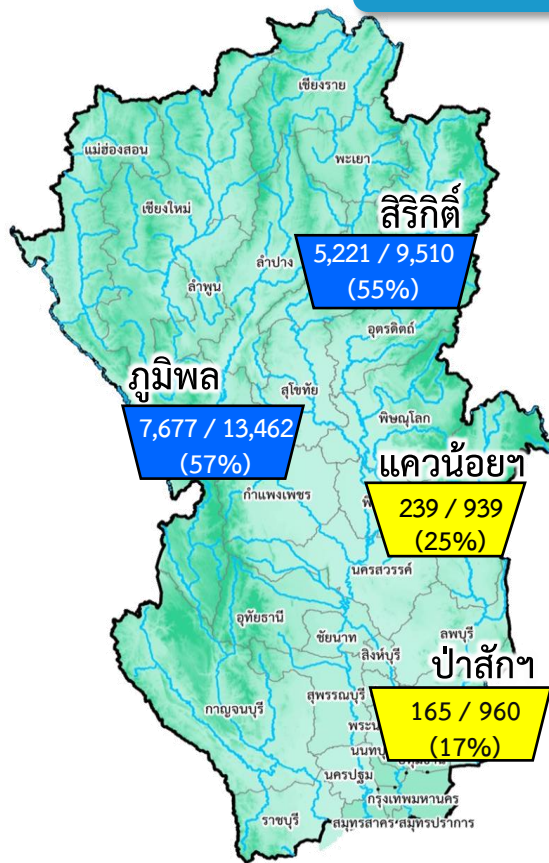
**2,664** ล้าน ลบ.ม. (59%)



อุตสาหกรรม

-

## น้ำกักเก็บ



## การเพาะปลูกข้าวนปี 2569 (20 พ.ค. 69)

แผนนาปี	เพาะปลูกแล้ว	เก็บเกี่ยว
8.08 ล้านไร่	1.88 ล้านไร่ (23%)	- ล้านไร่ (-%)

## ข้อมูล ณ วันที่ 27 พ.ค. 69

ปัจจุบัน

ปริมาณน้ำเก็บกัก

**13,302** ล้าน ลบ.ม. (53%)

ปริมาณน้ำใช้การ

**6,606** ล้าน ลบ.ม. (36%)

(เขื่อนภูมิพล สิริกิติ์ แควน้อยบำรุงแดน และป่าสักชลสิทธิ์)

## จัดสรรน้ำไปแล้ว

จัดสรรน้ำไปแล้ว (1 พ.ค. 69 - 27 พ.ค. 69)

**1,428** ล้าน ลบ.ม. (32% จากแผนฯ)

คงเหลือปริมาณน้ำที่ต้องจัดสรรอีก

**3,072** ล้าน ลบ.ม. (68% จากแผนฯ)

## คาดการณ์น้ำเก็บกัก 1 พ.ย. 69

**20,731** ล้าน ลบ.ม. (83%)

ปริมาณน้ำเก็บกัก 1 พ.ย. 68

**23,940** ล้าน ลบ.ม. (96%)

น้อยกว่าปี 2568 จำนวน 3,209 ล้าน ลบ.ม.



# 5

## สรุปผลการจัดสรรน้ำ ฤดูแล้ง 2568/69



# การบริหารจัดการน้ำฤดูแล้งปี 2569 (ลุ่มน้ำแม่กลอง)

ตั้งแต่ 1 มกราคม 2569 – 30 มิถุนายน 2569

**ต้นฤดูแล้ง** ปริมาณน้ำต้นฤดู 1 ม.ค.69  
**10,143** ล้าน ลบ.ม.  
(2 เขื่อนลุ่มน้ำแม่กลอง ศรีนครินทร์ และวชิราลงกรณ)

**วางแผน**

**แผนการระบายน้ำ**  
ฤดูแล้ง 2569 **6,000** ล้าน ลบ.ม.  
(รวมผันน้ำไปสนับสนุนลุ่มน้ำเจ้าพระยา 500 ล้าน ลบ.ม.)

**สำรองน้ำต้นฤดูฝน**  
ปี 2569 **4,035** ล้าน ลบ.ม.

**แผนแยกกิจกรรม**

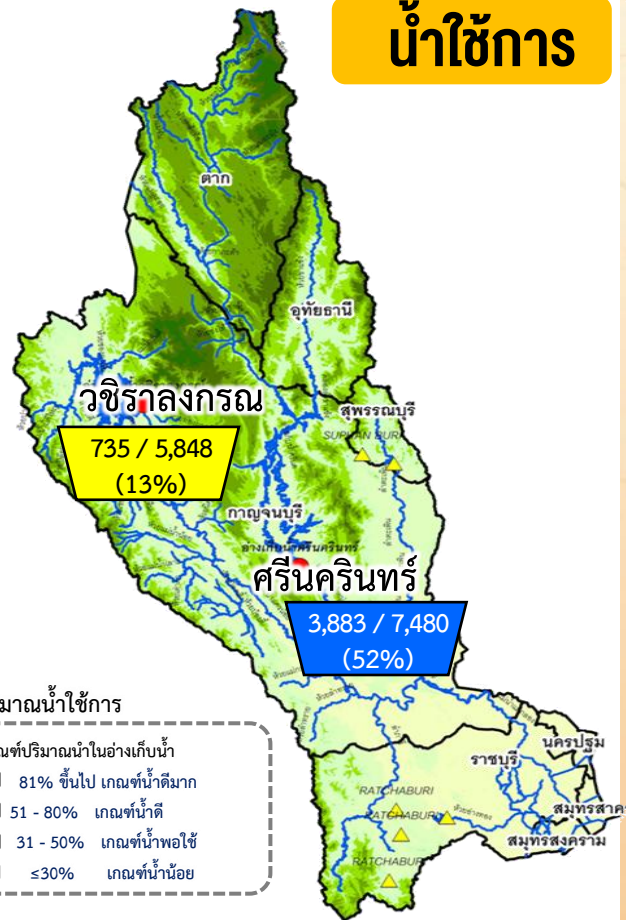
**อุปโภค - บริโภค**  
**460** ล้าน ลบ.ม. (7%)

**รักษาระบบนิเวศและอื่นๆ**  
**1,890** ล้าน ลบ.ม. (32%)

**เกษตรกรรม**  
**3,630** ล้าน ลบ.ม. (60%)

**อุตสาหกรรม**  
**20** ล้าน ลบ.ม. (1%)

## น้ำใช้การ



%ปริมาณน้ำใช้การ

- 81% ขึ้นไป เกณฑ์น้ำดีมาก
- 51 - 80% เกณฑ์น้ำดี
- 31 - 50% เกณฑ์น้ำพอใช้
- ≤30% เกณฑ์น้ำน้อย

**การเพาะปลูกข้าวนาปรังปี 2568/69 (20 พ.ค.69)**

<b>แผนนาปรัง</b> <b>0.91</b> ล้านไร่	<b>เพาะปลูกแล้ว</b> <b>0.87</b> ล้านไร่ (98%)	<b>เก็บเกี่ยว</b> <b>0.16</b> ล้านไร่ (18%)
---	--	--

ข้อมูล ณ วันที่ 27 พ.ค. 69

**ปัจจุบัน**

ปริมาณน้ำเก็บกัก  
**17,896** ล้าน ลบ.ม. (67%)

ปริมาณน้ำใช้การ  
**4,619** ล้าน ลบ.ม. (35%)  
(2 เขื่อน ศรีนครินทร์ และวชิราลงกรณ)

**ผลการระบายน้ำ**

ระบายน้ำไปแล้ว (1 พ.ย.68 – 27 พ.ค.69)  
**5,413** ล้าน ลบ.ม. (90% จากแผนฯ)

คงเหลือปริมาณน้ำที่ต้องระบายอีก  
**587** ล้าน ลบ.ม. (10% จากแผนฯ)

**คาดการณ์น้ำเก็บกัก 1 ก.ค.69**

**17,452** ล้าน ลบ.ม. (66%)

**ปริมาณน้ำเก็บกัก 1 ก.ค.68**

**17,692** ล้าน ลบ.ม. (66%)  
น้อยกว่าปี 2568 จำนวน **240** ล้าน ลบ.ม. (1%)



# 6

## แผนและผล การเพาะปลูก

# พื้นที่ปลูกข้าวนาปีฤดูฝน ในเขตชลประทาน ปี 2569



## ภาคเหนือ

ประมาณ 5.50 ล้านไร่ ใน 17 จังหวัด  
(รวมทุ่งบวรระกำพื้นที่ดอน 117,000 ไร่)

- ✓ **แนะนำ**ให้ปลูกเมื่อกรมอุตุนิยมวิทยาประกาศเข้าสู่ฤดูฝนและมีปริมาณฝนเพียงพอ

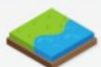
## ภาคกลางและภาคตะวันตก

ประมาณ 5.75 ล้านไร่ ใน 16 จังหวัด

- ✓ **แนะนำ**ให้ปลูกเมื่อกรมอุตุนิยมวิทยาประกาศเข้าสู่ฤดูฝนและมีปริมาณฝนเพียงพอ

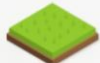
## พื้นที่ในเขตลุ่มน้ำเจ้าพระยาและแม่กลอง

### พื้นที่ลุ่มต่ำ



- พื้นที่ลุ่มต่ำตอนบนของลุ่มน้ำเจ้าพระยา 0.382 ล้านไร่ (ทุ่งบวรระกำ) แบ่งพื้นที่ดังนี้
  - พื้นที่ 0.327 ล้านไร่ เพาะปลูกตั้งแต่วันที่ 1 เมษายน 2569
  - พื้นที่ 0.055 ล้านไร่ แนะนำให้ปลูกเมื่อกรมอุตุนิยมวิทยาประกาศเข้าสู่ฤดูฝนและมีปริมาณฝนเพียงพอ
- พื้นที่ลุ่มต่ำตอนล่างลุ่มน้ำเจ้าพระยา 1.24 ล้านไร่ แนะนำให้ปลูกเมื่อกรมอุตุนิยมวิทยาประกาศเข้าสู่ฤดูฝนและมีปริมาณฝนเพียงพอ
- **ลุ่มน้ำแม่กลอง 0.08 ล้านไร่** ตั้งแต่วันที่ 1 เดือนพฤษภาคม 2569

### พื้นที่ดอน



- พื้นที่ดอนตอนบนของลุ่มน้ำเจ้าพระยา 1.108 ล้านไร่ (ทุ่งบวรระกำ) และพื้นที่ดอนตอนล่างลุ่มน้ำเจ้าพระยา 5.35 ล้านไร่ แนะนำให้ปลูกเมื่อกรมอุตุนิยมวิทยาประกาศเข้าสู่ฤดูฝนและมีปริมาณฝนเพียงพอ
- **ลุ่มน้ำแม่กลอง 0.81 ล้านไร่** ตั้งแต่วันที่ 1 เดือนกรกฎาคม 2569



## ภาคใต้ฝั่งตะวันตก

ประมาณ 0.01 ล้านไร่ ใน 5 จังหวัด

- ✓ **แนะนำ**ให้ปลูกตั้งแต่วันที่ 1 เดือนสิงหาคม 2569



พื้นที่ข้าวนาปีฤดูฝน  
ในเขตชลประทาน ปี 2569  
จำนวน **16.97** ล้านไร่



## ภาคตะวันออกเฉียงเหนือ

ประมาณ 3.72 ล้านไร่ ใน 20 จังหวัด

- ✓ **แนะนำ**ให้ปลูกเมื่อกรมอุตุนิยมวิทยาประกาศเข้าสู่ฤดูฝนและมีปริมาณฝนเพียงพอ



## ภาคตะวันออก

ประมาณ 1.38 ล้านไร่ ใน 8 จังหวัด

- ✓ **แนะนำ**ให้ปลูกเมื่อกรมอุตุนิยมวิทยาประกาศเข้าสู่ฤดูฝนและมีปริมาณฝนเพียงพอ



ภาคใต้ 3 จังหวัดที่**ไม่มีการเพาะปลูก**ในเขตชลประทาน  
(ชุมพร ระนอง ภูเก็ต)



## ภาคใต้ฝั่งตะวันออก

ประมาณ 0.61 ล้านไร่ ใน 8 จังหวัด

- ✓ **แนะนำ**ให้ปลูกตั้งแต่วันที่ 1 เดือนตุลาคม 2569



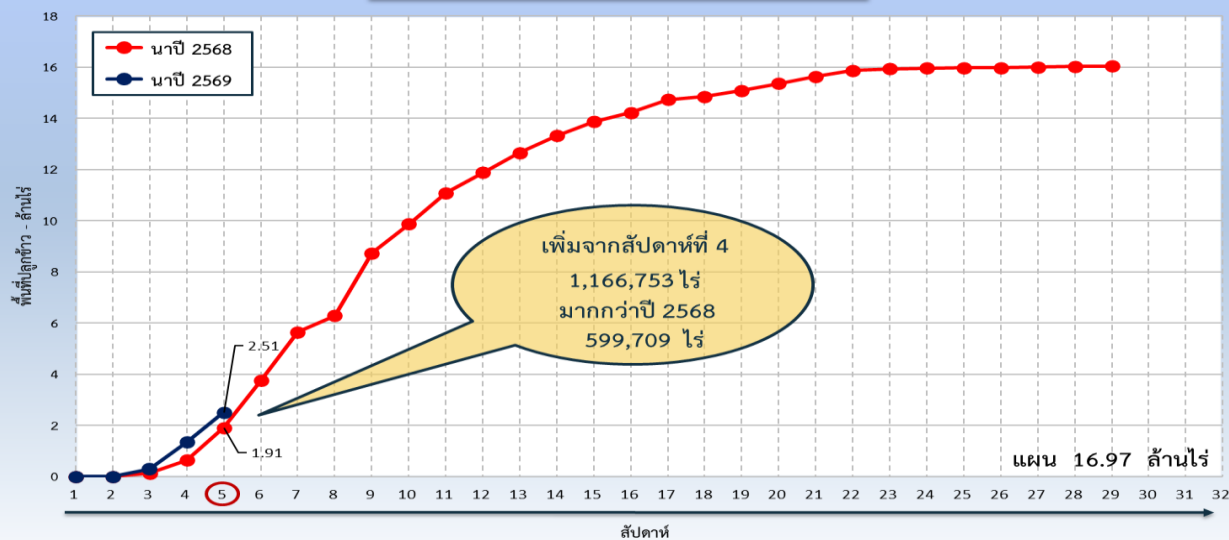


# แผนผลการเพาะปลูกพืชในช่วงฤดูฝน ปี 2569

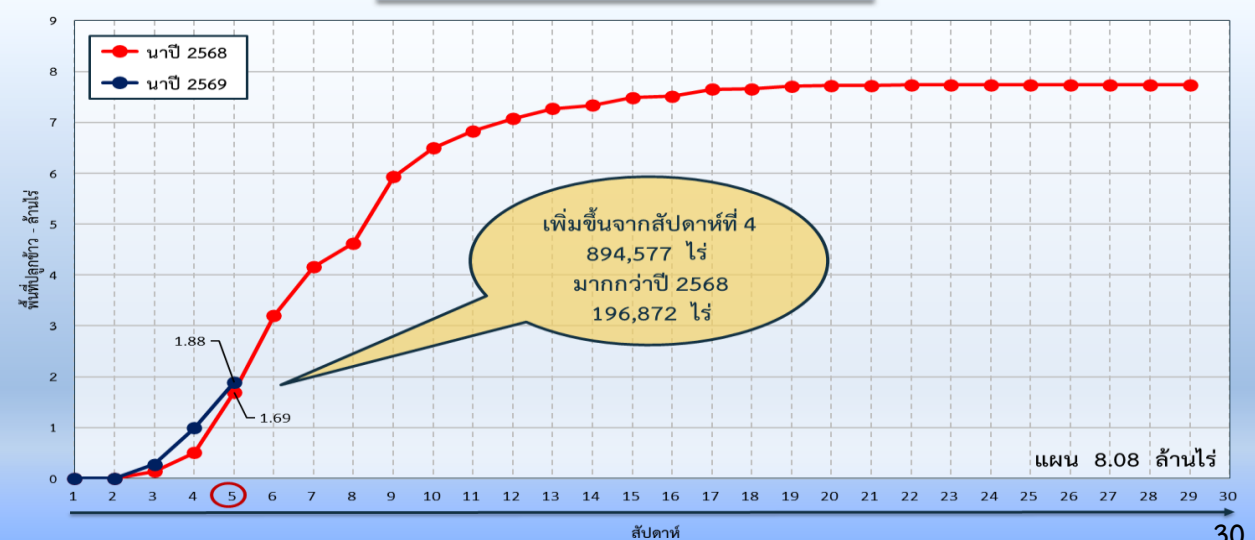
ข้อมูล ณ วันที่ 20 พฤษภาคม 2569

ภาค	ข้าวนาปี			พืชไร่-พืชผัก			รวม		
	แผน (ล้านไร่)	ผล (ล้านไร่)	%	แผน (ล้านไร่)	ผล (ล้านไร่)	%	แผน (ล้านไร่)	ผล (ล้านไร่)	%
เหนือ	2.61	0.11	4	0.06	0.01	21	2.67	0.12	5
ตะวันออกเฉียงเหนือ	3.72	0.24	6	0.04	0.01	18	3.76	0.25	7
กลาง	0.21	0.0001	0.1	0.02	0.001	7	0.23	0.001	1
ตะวันออก	0.92	0.15	16	0.03	0.01	27	0.94	0.15	16
ตะวันตก	1.07	0.13	12	0.26	0.02	8	1.33	0.15	11
ใต้	0.35	0.002	1	0.07	0.0001	0.1	0.42	0.002	0.5
ลุ่มน้ำเจ้าพระยา	8.08	1.88	23	0.12	0.04	35	8.20	1.93	23
ทั้งประเทศ	16.97	2.51	15	0.58	0.09	15	17.55	2.60	15

กราฟเปรียบเทียบผลการปลูกข้าวนาปี รายสัปดาห์ในเขตทั่วประเทศ



กราฟเปรียบเทียบผลการปลูกข้าวนาปี รายสัปดาห์ในเขตลุ่มน้ำเจ้าพระยา





# พื้นที่ปลูกข้าวในเขตชลประทานลุ่มน้ำเจ้าพระยาและลุ่มน้ำแม่กลอง

## ลุ่มน้ำเจ้าพระยา

พื้นที่คาดการณ์นาปี ปี 2568/69  
จำนวน 6.27 ล้านไร่

เพาะปลูกแล้ว 6.40 ล้านไร่

เจริญเติบโตและรอเก็บเกี่ยว 0.30 ล้านไร่

เก็บเกี่ยว 6.10 ล้านไร่

อายุ 9 สัปดาห์  
2,728 ไร่ (25 มี.ค. 69)  
ต้องการใช้น้ำ 0.51 ล้าน ลบ.ม.

อายุ 11 สัปดาห์  
34,970 ไร่ (11 มี.ค. 69)  
ต้องการใช้น้ำ 3.76 ล้าน ลบ.ม.

อายุ 13 สัปดาห์  
62,117 ไร่ (25 ก.พ. 69)  
ต้องการใช้น้ำ 2.96 ล้าน ลบ.ม.

อายุ 15 สัปดาห์  
39,837 ไร่ (11 ก.พ. 69)  
ต้องการใช้น้ำ 0.52 ล้าน ลบ.ม.

อายุ 17 สัปดาห์  
12,021 ไร่ (28 ม.ค. 69)  
ไม่ต้องการใช้น้ำ

อายุ 8 สัปดาห์  
6,798 ไร่ (1 เม.ย. 69)  
ต้องการใช้น้ำ 1.43 ล้าน ลบ.ม.

อายุ 10 สัปดาห์  
9,975 ไร่ (18 มี.ค. 69)  
ต้องการใช้น้ำ 1.42 ล้าน ลบ.ม.

อายุ 12 สัปดาห์  
29,041 ไร่ (4 มี.ค. 69)  
ต้องการใช้น้ำ 2.20 ล้าน ลบ.ม.

อายุ 14 สัปดาห์  
59,219 ไร่ (18 ก.พ. 69)  
ต้องการใช้น้ำ 1.47 ล้าน ลบ.ม.

อายุ 16 สัปดาห์  
37,698 ไร่ (4 ก.พ. 69)  
ไม่ต้องการใช้น้ำ

อายุ 18 สัปดาห์  
10,060 ไร่ (21 ม.ค. 69)  
ไม่ต้องการใช้น้ำ

พื้นที่ 0.30 ล้านไร่ มีพื้นที่ปลูกข้าว 0.24 ล้านไร่

ที่ยังคงต้องการใช้น้ำอยู่ คิดเป็นจำนวน 14.27 ล้าน ลบ.ม.

นาปี 2 จำนวน 0.21 ล้านไร่

อายุ 3 สัปดาห์  
120 ไร่ (6 พ.ค. 69)  
ต้องการใช้น้ำ 0.03 ล้าน ลบ.ม.

อายุ 4 สัปดาห์  
165 ไร่ (29 เม.ย. 69)  
ต้องการใช้น้ำ 0.05 ล้าน ลบ.ม.

อายุ 5 สัปดาห์  
430 ไร่ (22 เม.ย. 69)  
ต้องการใช้น้ำ 0.13 ล้าน ลบ.ม.

อายุ 6 สัปดาห์  
3,970 ไร่ (15 เม.ย. 69)  
ต้องการใช้น้ำ 1.05 ล้าน ลบ.ม.

อายุ 7 สัปดาห์  
13,747 ไร่ (8 เม.ย. 69)  
ต้องการใช้น้ำ 3.28 ล้าน ลบ.ม.

อายุ 8 สัปดาห์  
2,890 ไร่ (1 เม.ย. 69)  
ต้องการใช้น้ำ 0.61 ล้าน ลบ.ม.

พื้นที่ 0.21 ล้านไร่

ต้องการใช้น้ำ 5.15 ล้าน ลบ.ม.

พื้นที่คาดการณ์นาปี ปี 2569  
จำนวน 8.08 ล้านไร่

เพาะปลูกแล้ว 1.88 ล้านไร่

อายุ 1 สัปดาห์  
894,577 ไร่ (20 พ.ค. 69)  
ต้องการใช้น้ำ 258.25 ล้าน ลบ.ม.

อายุ 2 สัปดาห์  
710,220 ไร่ (13 พ.ค. 69)  
ต้องการใช้น้ำ 203.64 ล้าน ลบ.ม.

อายุ 3 สัปดาห์  
218,941 ไร่ (6 พ.ค. 69)  
ต้องการใช้น้ำ 61.75 ล้าน ลบ.ม.

อายุ 4 สัปดาห์  
37,830 ไร่ (29 เม.ย. 69)  
ต้องการใช้น้ำ 11.24 ล้าน ลบ.ม.

อายุ 5 สัปดาห์  
23,230 ไร่ (22 เม.ย. 69)  
ต้องการใช้น้ำ 7.25 ล้าน ลบ.ม.

พื้นที่ 1.88 ล้านไร่  
ต้องการใช้น้ำ 542.13 ล้าน ลบ.ม.

## ลุ่มน้ำแม่กลอง

พื้นที่คาดการณ์นาปี ปี 2568/69  
จำนวน 0.89 ล้านไร่

เพาะปลูกแล้ว 0.87 ล้านไร่

เจริญเติบโตและรอเก็บเกี่ยว 0.71 ล้านไร่

เก็บเกี่ยว 0.16 ล้านไร่

อายุ 3 สัปดาห์  
1,020 ไร่ (6 พ.ค. 69)  
ต้องการใช้น้ำ 0.26 ล้าน ลบ.ม.

อายุ 5 สัปดาห์  
95,859 ไร่ (22 เม.ย. 69)  
ต้องการใช้น้ำ 27.12 ล้าน ลบ.ม.

อายุ 7 สัปดาห์  
17,921 ไร่ (8 เม.ย. 69)  
ต้องการใช้น้ำ 3.82 ล้าน ลบ.ม.

อายุ 9 สัปดาห์  
130,896 ไร่ (25 มี.ค. 69)  
ต้องการใช้น้ำ 21.89 ล้าน ลบ.ม.

อายุ 11 สัปดาห์  
24,671 ไร่ (11 มี.ค. 69)  
ต้องการใช้น้ำ 2.28 ล้าน ลบ.ม.

อายุ 13 สัปดาห์  
36,612 ไร่ (25 ก.พ. 69)  
ต้องการใช้น้ำ 1.43 ล้าน ลบ.ม.

อายุ 15 สัปดาห์  
25,031 ไร่ (11 ก.พ. 69)  
ต้องการใช้น้ำ 0.28 ล้าน ลบ.ม.

อายุ 17 สัปดาห์  
11,780 ไร่ (28 ม.ค. 69)  
ไม่ต้องการใช้น้ำ

อายุ 4 สัปดาห์  
- ไร่ (29 เม.ย. 69)  
ต้องการใช้น้ำ - ล้าน ลบ.ม.

อายุ 6 สัปดาห์  
- ไร่ (15 เม.ย. 69)  
ต้องการใช้น้ำ - ล้าน ลบ.ม.

อายุ 8 สัปดาห์  
211,428 ไร่ (1 เม.ย. 69)  
ต้องการใช้น้ำ 40.09 ล้าน ลบ.ม.

อายุ 10 สัปดาห์  
84,962 ไร่ (18 มี.ค. 69)  
ต้องการใช้น้ำ 10.58 ล้าน ลบ.ม.

อายุ 12 สัปดาห์  
18,976 ไร่ (4 มี.ค. 69)  
ต้องการใช้น้ำ 1.21 ล้าน ลบ.ม.

อายุ 14 สัปดาห์  
29,937 ไร่ (18 ก.พ. 69)  
ต้องการใช้น้ำ 0.57 ล้าน ลบ.ม.

อายุ 16 สัปดาห์  
20,988 ไร่ (4 ก.พ. 69)  
ไม่ต้องการใช้น้ำ

อายุ 18 สัปดาห์  
6,734 ไร่ (21 ม.ค. 69)  
ไม่ต้องการใช้น้ำ

พื้นที่ 0.71 ล้านไร่ มีพื้นที่ปลูกข้าว 0.67 ล้านไร่  
ที่ยังคงต้องการใช้น้ำอยู่ คิดเป็นจำนวน 109.53 ล้าน ลบ.ม.

พื้นที่คาดการณ์นาปี ปี 2569  
จำนวน 0.89 ล้านไร่

เพาะปลูกแล้ว 0.13 ล้านไร่

อายุ 1 สัปดาห์  
54,322 ไร่ (20 พ.ค. 69)  
ต้องการใช้น้ำ 18.39 ล้าน ลบ.ม.

อายุ 2 สัปดาห์  
71,064 ไร่ (13 พ.ค. 69)  
ต้องการใช้น้ำ 13.72 ล้าน ลบ.ม.

พื้นที่ 0.13 ล้านไร่  
ต้องการใช้น้ำ 32.11 ล้าน ลบ.ม.



# 7

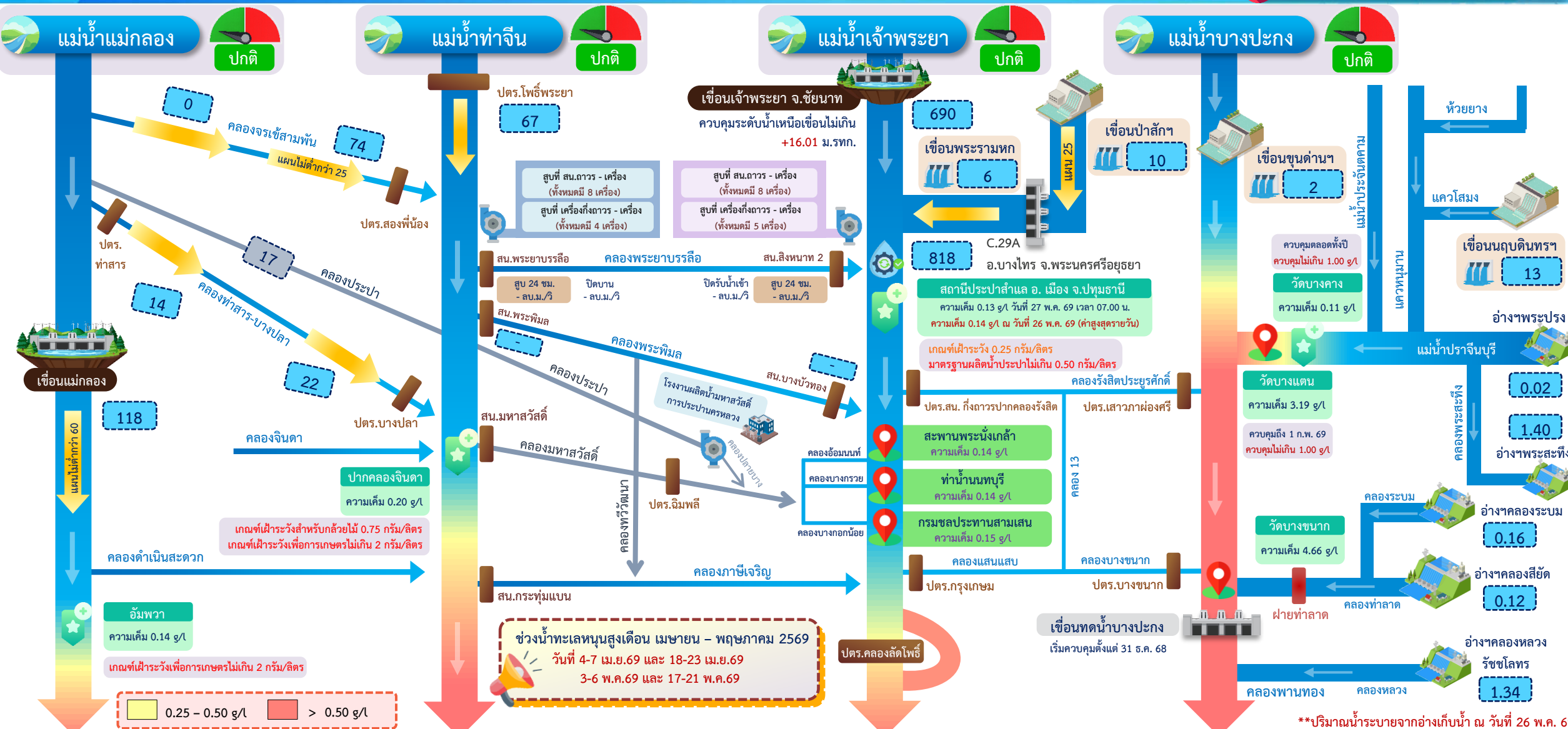
## สถานการณ์ค่าความเค็ม 4 แม่น้ำสายหลัก

(เจ้าพระยา ท่าจีน แม่กลอง บางปะกง)



# การบริหารจัดการน้ำเพื่อรักษาระบบนิเวศ (ความเค็ม) ใน 4 ลำน้ำสายหลัก

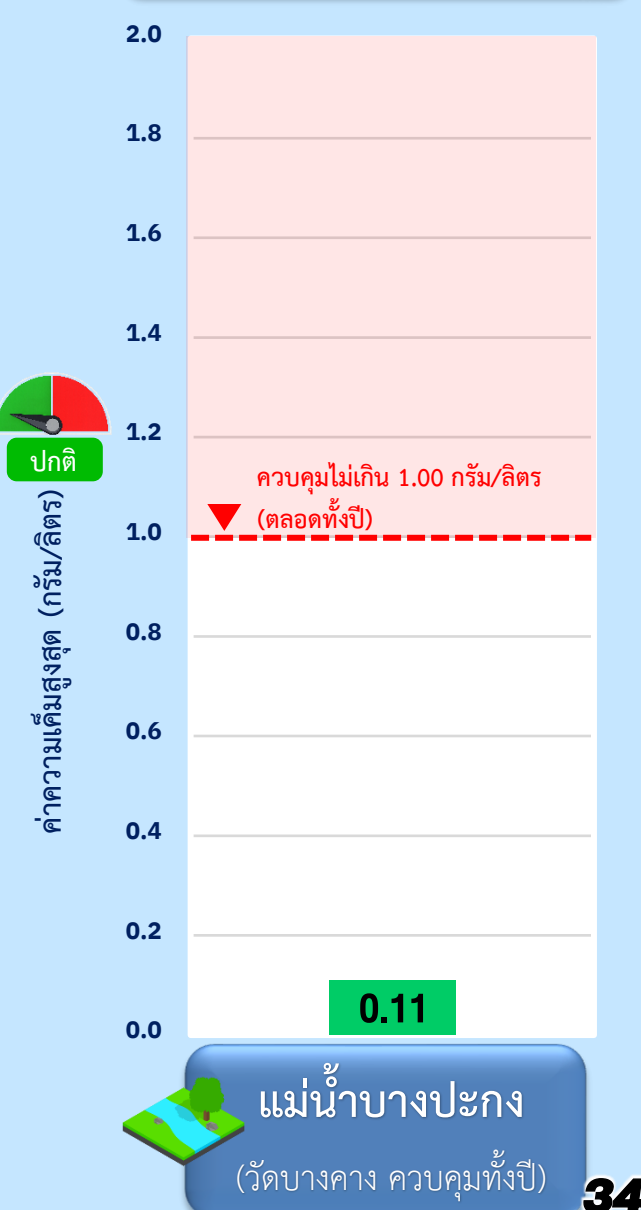
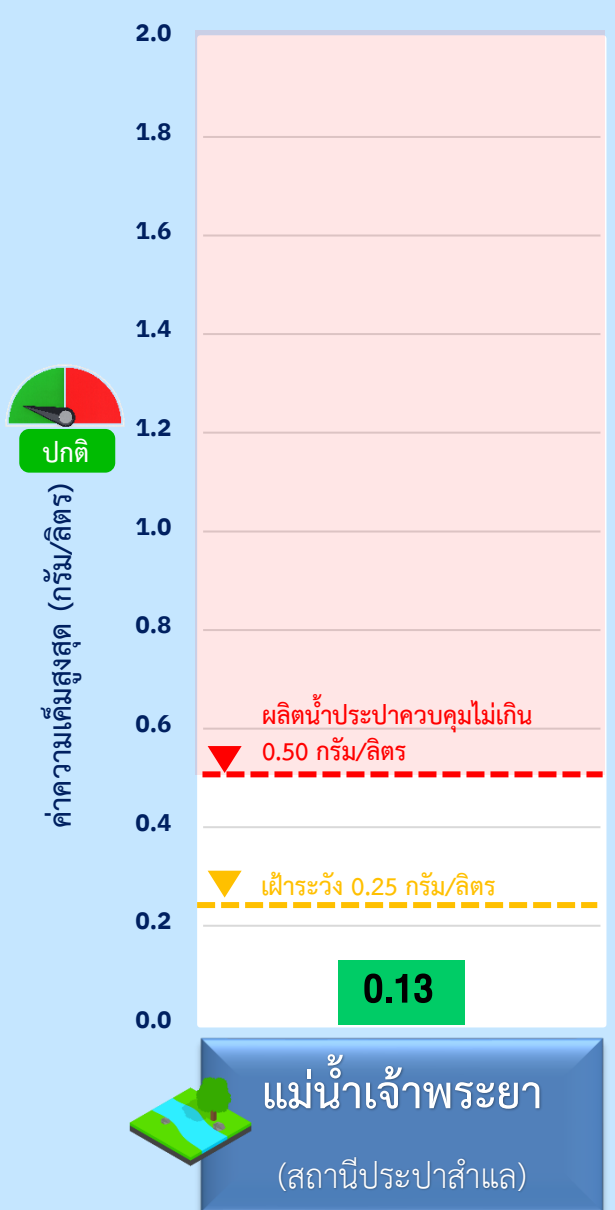
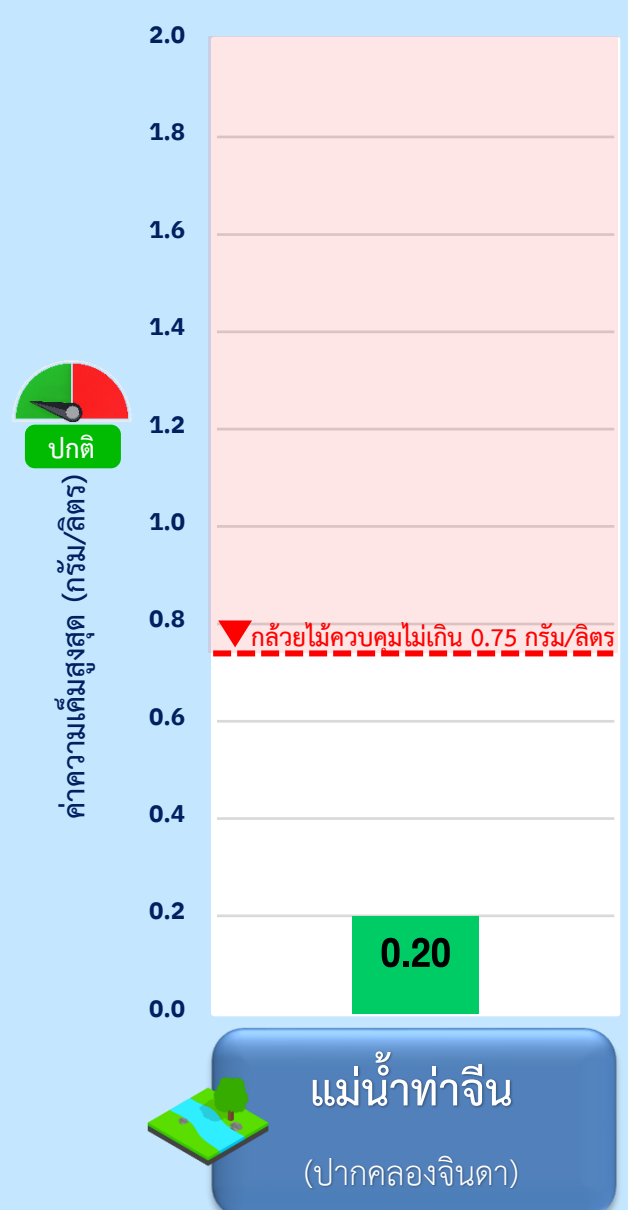
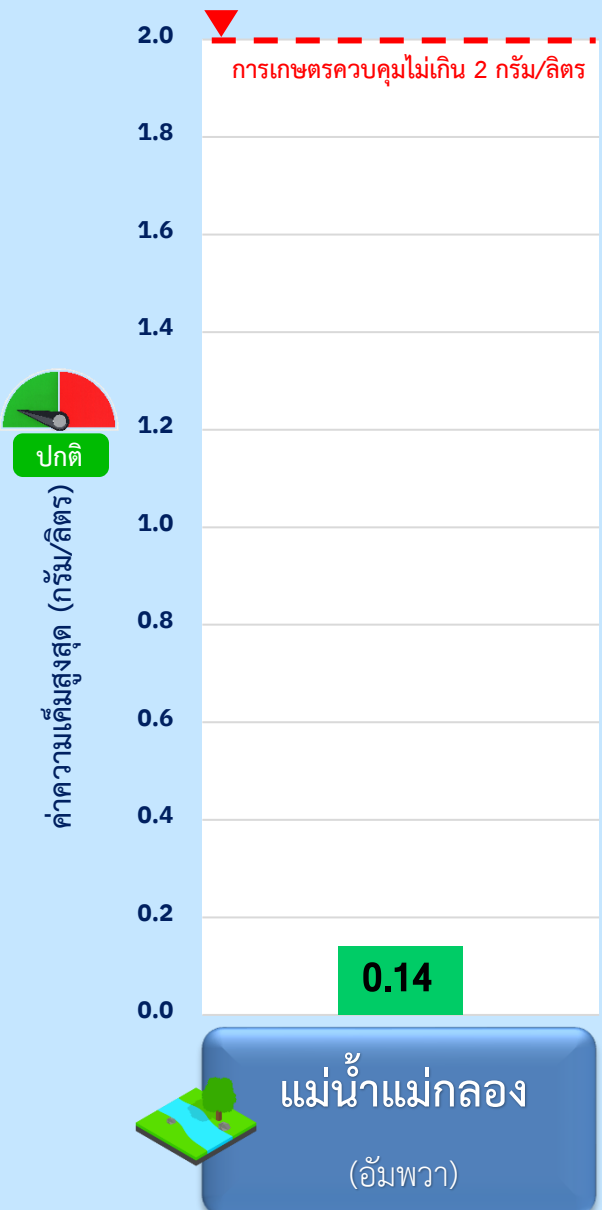
ข้อมูล ณ วันที่ 27 พฤษภาคม 2569 เวลา 07.00 น.





# ติดตามสถานการณ์ค่าความเค็มใน 4 ลำน้ำสายหลัก

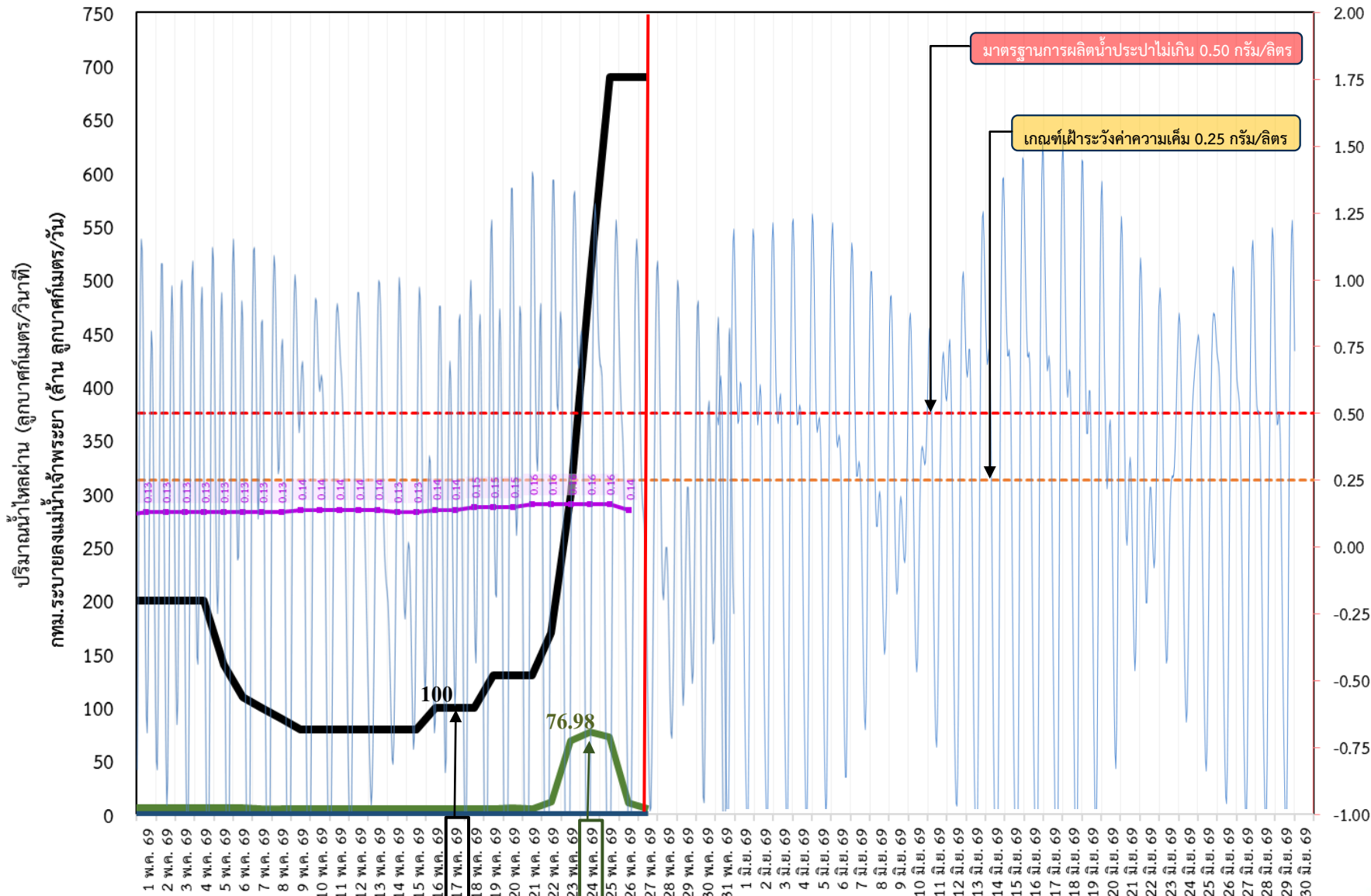
ข้อมูล ณ วันที่ 27 พฤษภาคม 2569 เวลา 07.00 น.





# ติดตามสถานการณ์ค่าความเค็มในแม่น้ำเจ้าพระยา

ข้อมูล ณ วันที่ 27 พฤษภาคม 2569



เขื่อนเจ้าพระยา	690.00	ลบ.ม./วินาที
เขื่อนพระรามหก	5.60	ลบ.ม./วินาที
สน.สิงหนาท 2	0.00	ลบ.ม./วินาที
ความเค็มสำแล	0.13	กรัม/ลิตร
(สูงสุด ณ วันที่ 26 พ.ค. 69)		

หมายเหตุ  
- สน.สิงหนาท 2 หยุดสูบน้ำ สำหรับรักษาค่าความเค็มในแม่น้ำเจ้าพระยา

**สถิติความเค็มสูงสุดรายวัน**

17 พ.ค. 2553	1.10	กรัม/ลิตร
05 มิ.ย. 2556	0.57	กรัม/ลิตร
15 ก.พ. 2557	1.92	กรัม/ลิตร
18 ก.ค. 2558	1.09	กรัม/ลิตร
27 พ.ค. 2559	0.87	กรัม/ลิตร
27 ก.พ. 2560	0.84	กรัม/ลิตร
28 ธ.ค. 2562	2.19	กรัม/ลิตร
13 ม.ค. 2563	1.36	กรัม/ลิตร
30 ม.ค. 2564	2.53	กรัม/ลิตร
17 พ.ค. 2565	0.26	กรัม/ลิตร
12 ส.ค. 2566	0.30	กรัม/ลิตร
13 พ.ค. 2567	1.52	กรัม/ลิตร
12 พ.ค. 2568	0.20	กรัม/ลิตร

- ระบายเขื่อนเจ้าพระยา (ลบ.ม./วินาที)
- ระบายเขื่อนพระรามหก (ลบ.ม./วินาที)
- สน.สิงหนาท 2 (ระบายลงเจ้าพระยา) (ลบ.ม./วินาที)
- ความเค็มสูงสุด (สำแล) ปี 2569 (กรัม/ลิตร)

3 วัน จากเขื่อนพระรามหก  
10 วัน จากเขื่อนเจ้าพระยา  
รวม 176.98 ลบ.ม./วินาที



# 8

## คาดการณ์ปริมาณน้ำในอ่างฯ



# คาดการณ์ปริมาณน้ำอ่างเก็บน้ำขนาดใหญ่ 35 แห่งในช่วงฤดูแล้ง 2568/69 **1 กรณี**



## สถิติและคาดการณ์ปริมาณน้ำอ่างเก็บน้ำขนาดใหญ่

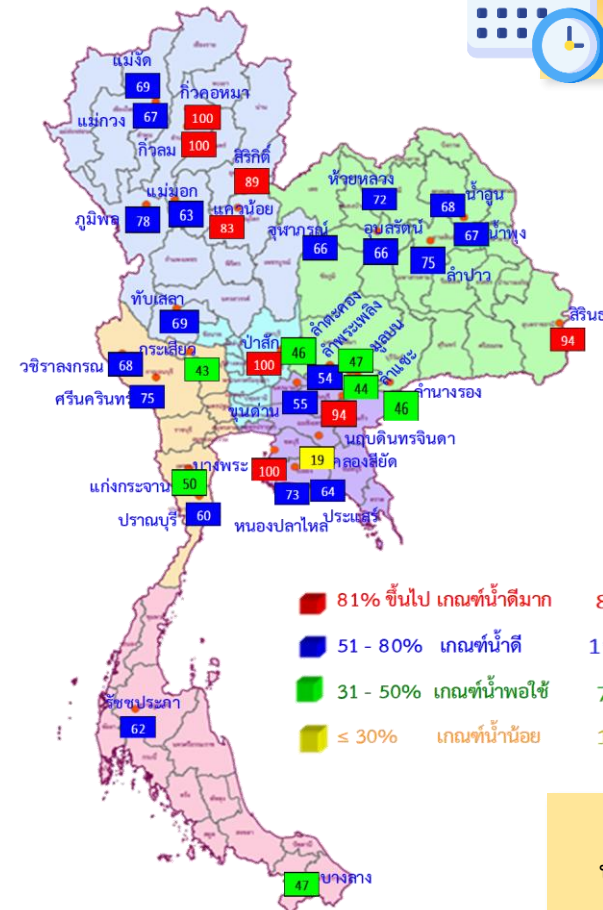
### 35 แห่งในช่วงฤดูฝน 2568/69 **1 กรณี**

ปี	ปริมาณน้ำ (ล้าน ลบ.ม.)	%	น้ำใช้การ (ล้าน ลบ.ม.)	%
1 พ.ย. 64	53,999	76	30,457	64
1 พ.ย. 65	59,399	84	35,862	76
1 พ.ย. 66	56,386	79	32,849	69
1 พ.ย. 67	59,127	83	35,588	75
1 พ.ย. 68	62,924	89	39,385	83
1 พ.ค. 69 น้ำเฉลี่ย (Percentile 50)	56,800	80	33,234	70
1 พ.ค. 69 นำน้อย (Percentile 20)	47,108	66	23,543	50
1 พ.ย. 69 คาดการณ์ TMD	52,895	75	29,330	62

หมายเหตุ ปริมาณน้ำคาดการณ์อ่างเก็บน้ำการไฟฟ้า 10 แห่ง คาดการณ์ ณ วันที่ 7 พ.ค. 69



**1 พ.ย. 69**  
(กรณีคาดการณ์ TMD)



คาดการณ์ 1 พฤศจิกายน 2569  
ปริมาณน้ำใช้การน้อยกว่า ปี 2568  
**10,055 ล้าน ลบ.ม.**

ปี พ.ศ.	ปริมาณน้ำ (ล้าน ลบ.ม.)	%	น้ำใช้การ (ล้าน ลบ.ม.)	%
2569	52,895	75	29,330	62



# คาดการณ์ปริมาณน้ำใช้การใน 4 เขื่อนหลัก ณ วันที่ 1 พ.ย. 2569

## เขื่อนภูมิพล

ปี	ปริมาณ (ล้าน ลบ.ม.)	%	น้ำใช้การ (ล้าน ลบ.ม.)	%
1 พ.ย. 68	12,807	95	9,007	93
1 พ.ย. 69 น้ำเฉลี่ย (Percentile 50)	9,973	74	6,173	64
1 พ.ย. 69 นำน้อย (Percentile 20)	8,674	64	4,874	50
1 พ.ย. 69 คาดการณ์ TMD	10,529	78	6,729	70

## เขื่อนสิริกิติ์

ปี	ปริมาณ (ล้าน ลบ.ม.)	%	น้ำใช้การ (ล้าน ลบ.ม.)	%
1 พ.ย. 68	9,243	97	6,393	96
1 พ.ย. 69 น้ำเฉลี่ย (Percentile 50)	8,311	87	5,461	82
1 พ.ย. 69 นำน้อย (Percentile 20)	7,020	74	4,170	63
1 พ.ย. 69 คาดการณ์ TMD	8,467	89	5,617	84

## เขื่อนแควน้อยบำรุงแดน

ปี	ปริมาณ (ล้าน ลบ.ม.)	%	น้ำใช้การ (ล้าน ลบ.ม.)	%
1 พ.ย. 68	946	100	903	100
1 พ.ย. 69 น้ำเฉลี่ย (Percentile 50)	939	100	896	100
1 พ.ย. 69 นำน้อย (Percentile 20)	589	63	546	61
1 พ.ย. 69 คาดการณ์ TMD	775	83	732	82

## เขื่อนป่าสักชลสิทธิ์

ปี	ปริมาณ (ล้าน ลบ.ม.)	%	น้ำใช้การ (ล้าน ลบ.ม.)	%
1 พ.ย. 68	944	98	941	98
1 พ.ย. 69 น้ำเฉลี่ย (Percentile 50)	960	100	957	100
1 พ.ย. 69 นำน้อย (Percentile 20)	960	100	957	100
1 พ.ย. 69 คาดการณ์ TMD	960	100	957	100

## ปริมาณน้ำใช้การ 4 เขื่อนหลัก

1 พฤศจิกายน 2568  
17,244 ล้าน ลบ.ม.

คาดการณ์ 1 พฤศจิกายน 2569  
14,035 ล้าน ลบ.ม.

## คาดการณ์ปริมาณน้ำรวม 4 เขื่อนหลัก

ปี	ปริมาณน้ำ (ล้าน ลบ.ม.)	%	น้ำใช้การ (ล้าน ลบ.ม.)	%
1 พ.ย. 68	23,940	96	17,244	95
1 พ.ย. 69 น้ำเฉลี่ย (Percentile 50)	20,183	81	13,487	74
1 พ.ย. 69 นำน้อย (Percentile 20)	17,243	69	10,547	58
1 พ.ย. 69 คาดการณ์ TMD	20,731	83	14,035	77



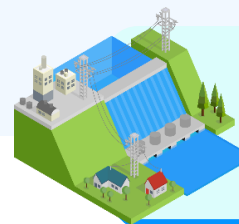
# คาดการณ์ปริมาณน้ำใช้การใน 2 เขื่อนหลัก ณ วันที่ 1 พ.ย. 2569

## เขื่อนศรีนครินทร์

ปี	ปริมาณ (ล้าน ลบ.ม.)	%	น้ำใช้การ (ล้าน ลบ.ม.)	%
1 ก.ค. 68	12,698	72	2,433	33
1 ก.ค. 69 น้ำเฉลี่ย (Percentile 50)	13,633	77	3,368	45
1 ก.ค. 69 นำน้อย (Percentile 20)	13,509	76	3,244	43
1 ก.ค. 69 คาดการณ์ TMD	13,682	77	3,417	46

## เขื่อนวชิราลงกรณ

ปี	ปริมาณ (ล้าน ลบ.ม.)	%	น้ำใช้การ (ล้าน ลบ.ม.)	%
1 ก.ค. 68	4,994	56	1,982	34
1 ก.ค. 69 น้ำเฉลี่ย (Percentile 50)	3,866	44	854	15
1 ก.ค. 69 นำน้อย (Percentile 20)	3,622	41	610	10
1 ก.ค. 69 คาดการณ์ TMD	3,770	43	758	13



## คาดการณ์ปริมาณน้ำรวม 2 เขื่อนหลัก

ปี	ปริมาณน้ำ (ล้าน ลบ.ม.)	%	น้ำใช้การ (ล้าน ลบ.ม.)	%
1 ก.ค. 68	17,692	66	4,415	33
1 ก.ค. 69 น้ำเฉลี่ย (Percentile 50)	17,499	66	4,222	32
1 ก.ค. 69 นำน้อย (Percentile 20)	17,131	64	3,854	29
1 ก.ค. 69 คาดการณ์ TMD	17,452	66	4,175	31

## ปริมาณน้ำใช้การ 2 เขื่อนหลัก

1 กรกฎาคม 2569  
4,415 ล้าน ลบ.ม.

คาดการณ์ 1 พฤศจิกายน 2569  
4,175 ล้าน ลบ.ม.

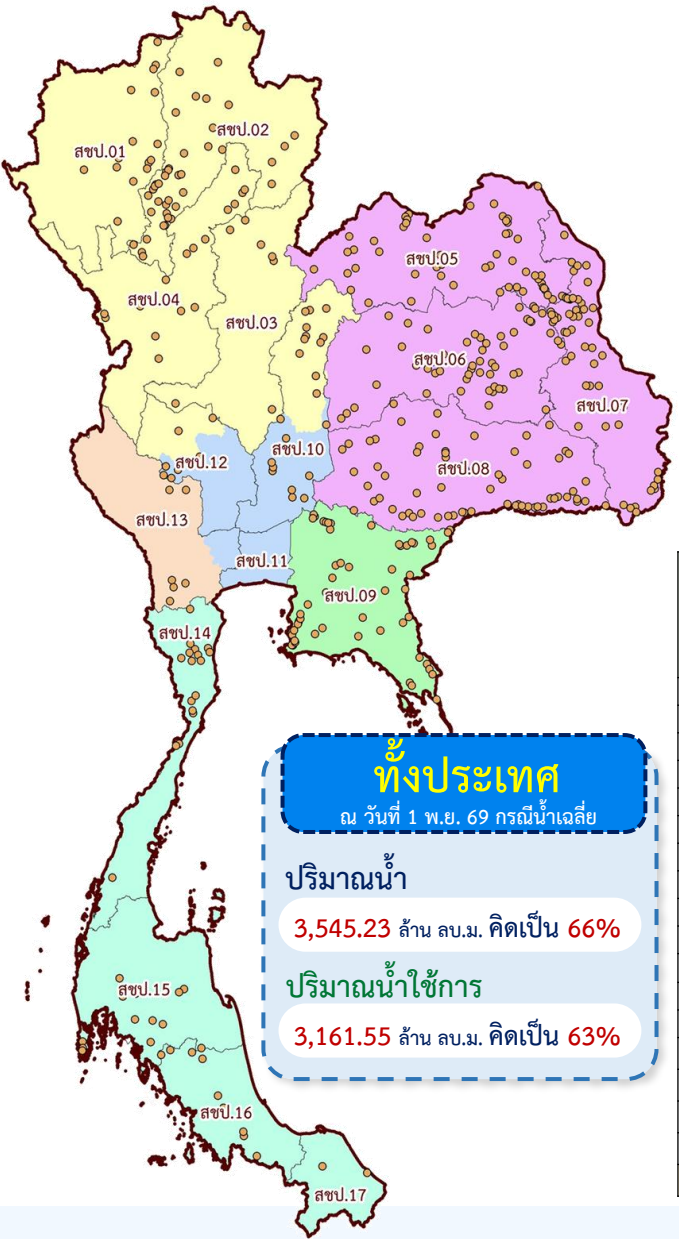


# คาดการณ์ปริมาณน้ำอ่างเก็บน้ำขนาดกลาง ณ วันที่ 1 พ.ย. 2569

## สรุปคาดการณ์ปริมาณน้ำ

ภาค	คาดการณ์ปริมาณน้ำ ณ วันที่ 1 พ.ย. 69					
	กรณีน้ำน้อย		กรณีน้ำเฉลี่ย		กรณีน้ำมาก	
	ปริมาณน้ำ (ล้าน ลบ.ม.)	%	ปริมาณน้ำ (ล้าน ลบ.ม.)	%	ปริมาณน้ำ (ล้าน ลบ.ม.)	%
กลาง	185.86	38	334.37	69	420.86	87
ตะวันออก	347.92	34	797.79	78	979.26	96
ตะวันออกเฉียงเหนือ	715.80	35	1,324.98	65	1,656.91	81
ใต้	302.51	45	551.54	81	624.66	92
เหนือ	370.93	31	536.56	45	678.78	57
<b>ผลรวมทั้งหมด</b>	<b>1,923.02</b>	<b>36</b>	<b>3,545.23</b>	<b>66</b>	<b>4,360.48</b>	<b>81</b>

สำนักงานชลประทาน	คาดการณ์ปริมาณน้ำ ณ วันที่ 1 พ.ย. 69					
	กรณีน้ำน้อย		กรณีน้ำเฉลี่ย		กรณีน้ำมาก	
	ปริมาณน้ำ (ล้าน ลบ.ม.)	%	ปริมาณน้ำ (ล้าน ลบ.ม.)	%	ปริมาณน้ำ (ล้าน ลบ.ม.)	%
สขป.1	51.75	43	76.89	64	94.01	78
สขป.2	131.34	35	184.29	50	224.15	60
สขป.3	64.65	28	100.10	43	121.14	52
สขป.4	129.33	36	189.61	52	240.16	66
สขป.5	117.57	30	232.17	58	318.00	80
สขป.6	135.34	33	260.72	64	325.25	79
สขป.7	110.82	29	211.89	55	269.39	70
สขป.8	352.07	41	620.20	73	744.27	87
สขป.9	347.92	34	797.79	78	979.26	96
สขป.10	145.75	42	204.06	59	230.92	67
สขป.11	-	-	-	-	-	-
สขป.12	4.00	5	37.41	50	48.91	65
สขป.13	29.97	18	78.57	48	140.36	86
สขป.14	47.74	22	149.94	69	201.60	93
สขป.15	181.69	65	235.80	69	239.80	86
สขป.16	73.03	41	164.41	91	178.71	99
สขป.17	0.05	1	1.38	28	4.55	92
<b>ผลรวมทั้งหมด</b>	<b>1,923.02</b>	<b>36</b>	<b>3,545.23</b>	<b>66</b>	<b>4,360.48</b>	<b>81</b>



## สรุปคาดการณ์ปริมาณน้ำใช้การ

ภาค	คาดการณ์ปริมาณน้ำใช้การ ณ วันที่ 1 พ.ย. 69					
	กรณีน้ำน้อย		กรณีน้ำเฉลี่ย		กรณีน้ำมาก	
	ปริมาณน้ำ (ล้าน ลบ.ม.)	%	ปริมาณน้ำ (ล้าน ลบ.ม.)	%	ปริมาณน้ำ (ล้าน ลบ.ม.)	%
กลาง	159.82	35	308.32	67	394.82	86
ตะวันออก	292.32	30	742.18	77	923.66	96
ตะวันออกเฉียงเหนือ	560.21	30	1,169.39	62	1,501.32	80
ใต้	249.60	40	498.63	80	571.75	91
เหนือ	277.39	25	443.02	41	585.24	54
<b>ผลรวมทั้งหมด</b>	<b>1,539.34</b>	<b>31</b>	<b>3,161.55</b>	<b>63</b>	<b>3,976.80</b>	<b>79</b>

สำนักงานชลประทาน	คาดการณ์ปริมาณน้ำใช้การ ณ วันที่ 1 พ.ย. 69					
	กรณีน้ำน้อย		กรณีน้ำเฉลี่ย		กรณีน้ำมาก	
	ปริมาณน้ำ (ล้าน ลบ.ม.)	%	ปริมาณน้ำ (ล้าน ลบ.ม.)	%	ปริมาณน้ำ (ล้าน ลบ.ม.)	%
สขป.1	45.28	40	70.42	62	87.54	77
สขป.2	101.23	30	154.18	45	194.04	57
สขป.3	45.84	21	81.29	38	102.33	48
สขป.4	102.07	31	162.36	49	212.91	64
สขป.5	82.84	23	197.43	54	283.27	78
สขป.6	101.32	27	226.70	60	291.23	77
สขป.7	82.43	23	183.51	52	241.01	68
สขป.8	293.62	37	561.75	71	685.82	87
สขป.9	292.32	30	742.18	77	923.66	96
สขป.10	123.24	38	181.55	57	208.41	65
สขป.11	-	-	-	-	-	-
สขป.12	-	0	33.41	47	44.91	63
สขป.13	19.54	13	68.14	45	129.92	85
สขป.14	33.60	17	135.80	67	187.46	93
สขป.15	147.87	60	201.98	82	205.98	84
สขป.16	68.13	39	159.52	91	173.81	99
สขป.17	-	0	1.33	27	4.50	92
<b>ผลรวมทั้งหมด</b>	<b>1,539.34</b>	<b>31</b>	<b>3,161.55</b>	<b>63</b>	<b>3,976.80</b>	<b>79</b>



# 9

## มาตรการบริหารจัดการน้ำ และการให้ความช่วยเหลือ

# 9

## มาตรการ

กนช. เห็นชอบ เมื่อวันที่ 29 เม.ย. 2569



# “รับมือฤดูฝน ปี 2569”



1 คาดการณ์ชี้เป้า  
และแจ้งเตือน



พื้นที่เสี่ยงน้ำท่วม  
และพื้นที่เสี่ยงฝนทิ้งช่วง  
(ก่อนฤดูฝน - ตลอดช่วงฤดูฝน)

2 กบทวน ปรับปรุง



เกณฑ์บริหารจัดการน้ำ  
ในแหล่งน้ำ อาคารควบคุม  
บังคับน้ำอย่างบูรณาการใน  
ระบบลุ่มน้ำ และกลุ่มลุ่มน้ำ  
(ก่อนฤดูฝน - ตลอดช่วงฤดูฝน)

3 เตรียมความพร้อม  
เครื่องจักรเครื่องมือ



อาคารชลศาสตร์ ระบบระบายน้ำ  
โทรมาตร บุคลากรประจำ  
พื้นที่เสี่ยง ให้สามารถรองรับ  
สถานการณ์ในช่วงน้ำหลาก  
และฝนทิ้งช่วง  
(ก่อนฤดูฝน - ตลอดช่วงฤดูฝน)

4 ตรวจสอบ  
พร้อมติดตาม  
ความมั่นคง  
ปลอดภัย



คันกั้นน้ำ ทำนบ พ้องกันน้ำ  
(ก่อนฤดูฝน - ตลอดช่วงฤดูฝน)

5 เพิ่มประสิทธิภาพ



การระบายน้ำ  
อย่างเป็นระบบ  
(ก่อนฤดูฝน - ตลอดช่วงฤดูฝน)

6 จัดตั้งศูนย์บริหาร  
จัดการน้ำ  
ก่อนเกิดภัย  
(ตลอดช่วงฤดูฝน)



7 เร่งพัฒนา  
และเก็บกักน้ำ



ในแหล่งน้ำทุกประเภท  
ช่วงปลายฤดูฝน  
(ตลอดช่วงฤดูฝน)

8 สร้างการรับรู้  
ความเสี่ยง  
และสร้างความ  
เข้มแข็งเครือข่าย



ในการติดตาม  
เฝ้าระวัง  
รับมือภัยด้านน้ำ  
(ก่อนฤดูฝน - ตลอดช่วงฤดูฝน)

9 ติดตามประเมินผล



ปรับมาตรการให้สอดคล้อง  
กับสถานการณ์ภัย  
(ตลอดช่วงฤดูฝน)



www.onwr.go.th



onwrnews



ONWRnews

จัดทำโดย กองบริหารจัดการลุ่มน้ำ สททช.



# มาตรการบริหารจัดการน้ำ ฤดูฝน ปี 2569

กรมชลประทาน

เพื่อให้ปริมาณน้ำต้นทุน  
ในอ่างเก็บน้ำมีเพียงพอ  
สำหรับการใช้น้ำตลอดฤดูฝน ปี 2569  
และกักเก็บไว้ใช้ฤดูแล้ง ปี 2569/70



จัดสรรน้ำเพื่อการ  
**อุปโภค-บริโภค**  
และรักษาระบบนิเวศ  
ให้เพียงพอตลอดทั้งปี



ส่งเสริมการปลูกพืชฤดูฝน  
ให้ใช้น้ำฝนเป็นหลัก  
ใช้น้ำชลประทานเสริม  
กรณีฝนทิ้งช่วงเท่านั้น



บริหารจัดการน้ำทำ  
ให้มีประสิทธิภาพสูงสุด  
ด้วยระบบและ  
อาคารชลประทาน



กักเก็บน้ำในเขื่อน  
ให้เต็มศักยภาพ  
ไม่ต่ำกว่าเกณฑ์กักเก็บน้ำต่ำสุด  
ตามช่วงเวลา เพื่อความมั่นคง  
ด้านน้ำและรักษาระบบนิเวศ



วางแผนป้องกัน  
และบรรเทาอุทกภัย

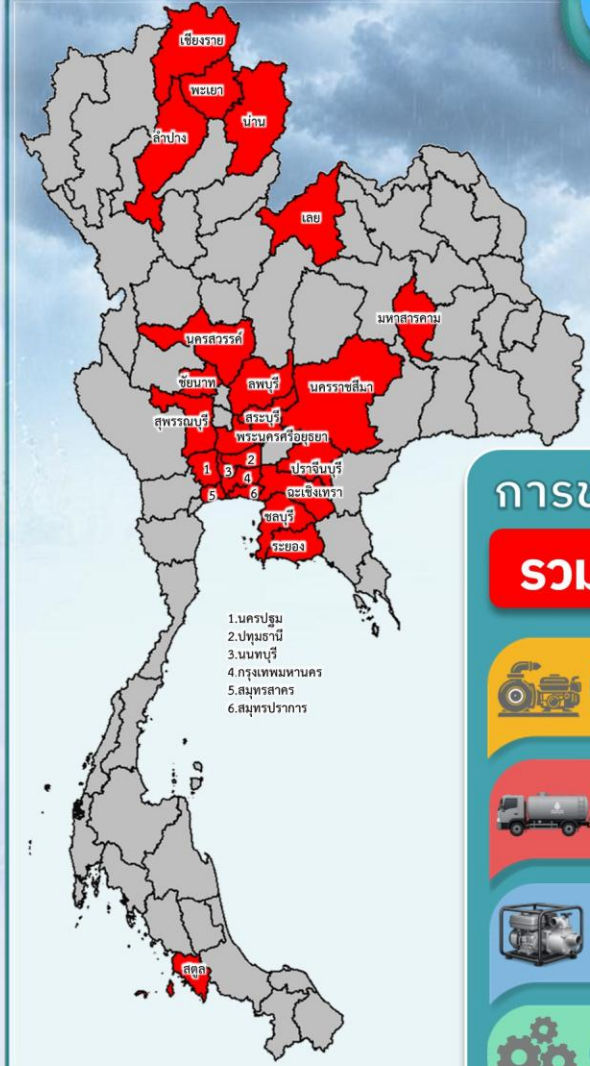


# สรุปการให้ความช่วยเหลือเครื่องจักร-เครื่องมือ ฤดูฝน ปี2569



## ประจำสัปดาห์

(18 พ.ค. 69 – 24 พ.ค. 69)



- 1. นครปฐม
- 2. ปทุมธานี
- 3. นนทบุรี
- 4. กรุงเทพมหานคร
- 5. สมุทรสาคร
- 6. สมุทรปราการ



ช่วยเหลือประจำสัปดาห์

รวม **24** จังหวัด

### การช่วยเหลือทั้งหมด

รวม **184** หน่วย ผล

**เครื่องสูบน้ำ 183** เครื่อง  
ปริมาณน้ำที่สูบ 36,719,640 ลิตร

**รถบรรทุกน้ำ 1** คัน  
ปริมาณน้ำ 6,000 ลิตร

**เครื่องผลิตดันน้ำ -** เครื่อง

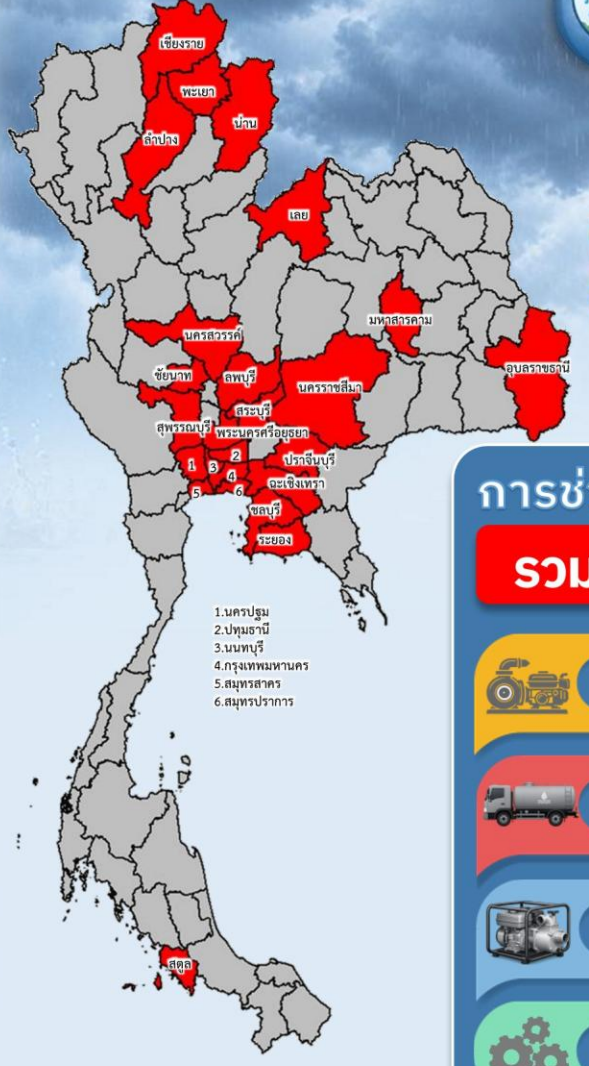
**เครื่องจักรอื่นๆ -** หน่วย

ข้อมูล ณ วันที่ 25 พ.ค. 69



## สะสมฤดูฝน

(1 พ.ค.69 – 24 พ.ค. 69)



- 1. นครปฐม
- 2. ปทุมธานี
- 3. นนทบุรี
- 4. กรุงเทพมหานคร
- 5. สมุทรสาคร
- 6. สมุทรปราการ



ช่วยเหลือสะสม

รวม **25** จังหวัด

### การช่วยเหลือทั้งหมด

รวม **198** หน่วย ผล

**เครื่องสูบน้ำ 187** เครื่อง  
ปริมาณน้ำที่สูบ 58,635,000 ลิตร

**รถบรรทุกน้ำ 1** คัน  
ปริมาณน้ำ 6,000 ลิตร

**เครื่องผลิตดันน้ำ -** เครื่อง

**เครื่องจักรอื่นๆ 10** หน่วย



# ประชาสัมพันธ์สถานการณ์น้ำและการบริหารจัดการน้ำฤดูฝน ปี 2569

ระหว่างวันที่ 18 - 24 พฤษภาคม 2569

ศูนย์การเรียนรู้การเพิ่มประสิทธิภาพ  
การผลิตสินค้าเกษตร (ศพก.)

	<b>จำนวน</b>	<b>10 ครั้ง</b>		<b>เกษตรกร</b>	<b>167 คน</b>
	สะสม	10 ครั้ง		สะสม	167 คน

คณะกรรมการ  
จัดการชลประทาน (JMC)

	<b>จำนวน</b>	<b>7 ครั้ง</b>		<b>เกษตรกร</b>	<b>142 คน</b>
	สะสม	11 ครั้ง		สะสม	292 คน

จำนวนครั้ง  
ประชาสัมพันธ์  
**305 ครั้ง**

สะสม **830 ครั้ง**

กลุ่มผู้ใช้น้ำ

	<b>จำนวน</b>	<b>33 ครั้ง</b>		<b>เกษตรกร</b>	<b>685 คน</b>
	สะสม	93 ครั้ง		สะสม	2,313 คน

การประชาสัมพันธ์อื่นๆ

	<b>จำนวน</b>	<b>255 ครั้ง</b>
	สะสม	716 ครั้ง

จำนวนเกษตรกร  
ที่ได้รับการฟังประชาสัมพันธ์

**994 คน**

สะสม **2,772 คน**

ข้อมูลสะสม ตั้งแต่วันที่ 1 พ.ค.69

ฝ่ายประมวลและวิเคราะห์สถานการณ์น้ำ ส่วนประมวลวิเคราะห์สถานการณ์น้ำ สำนักบริหารจัดการน้ำและอุทกวิทยา



กรมชลประทาน



02 669 2560 หรือ



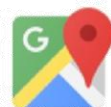
[www.wmsc.rid.go.th/](http://www.wmsc.rid.go.th/)  
[www.swoc.rid.go.th/](http://www.swoc.rid.go.th/)



[wmsc.1460@gmail.com](mailto:wmsc.1460@gmail.com)



**SWOC RID**



อาคาร 99 ปี ม.ล.ชูชาติ กำภู  
กรมชลประทาน กรุงเทพมหานคร